

SPECYFIKACJA WARUNKÓW ZAMÓWIENIA

(dalej: SWZ)

ZAMAWIAJACY :
Przedsiębiorstwo Gospodarki Komunalnej „Saniko” Sp. z o.o.

Zaprasza do złożenia oferty w postępowaniu o udzielenie zamówienia publicznego prowadzonego w trybie podstawowym, o wartości zamówienia nie przekraczającej progów unijnych o jakich stanowi art. 3 ustawy z 11 września 2019 r. - Prawo zamówień publicznych (Dz.U. 2022 poz. 1710 ze zm.) – dalej zwana ustawą Pzp na dostawę, pn.

„Dostawa i montaż fabrycznie nowych opon do samochodów ciężarowych, osobowych, dostawczych, rolniczych, i przemysłowych dla bazy technicznej w PGK Saniko Sp. z o.o. we Włocławku z podziałem na pięć części/zadań”

Nr postępowania: BZ.ZP.11/08/08/23

Zatwierdził:
Sylwia Wojciechowska – Prezes Zarządu

Sprawdził:
Violetta Sartanowicz – Specjalista ds. zamówień publicznych

Sporządziła:
Małgorzata Naczas-Czepielewska – Specjalista ds. zamówień publicznych

Włocławek, 08.08.2023r.

I. NAZWA ORAZ ADRES ZAMAWIAJĄCEGO:

Przedsiębiorstwo Gospodarki Komunalnej „Saniko” Sp. z o.o.

ul. Komunalna 4, 87-800 Włocławek

tel. 54/ 412-18-00, fax. 54/ 412-18-04

adres strony internetowej prowadzonego postępowania (link prowadzący bezpośrednio do widoku postępowania na Platformie e-Zamówienia): <https://ezamowienia.gov.pl/mp-client/tenders/ocds-148610-0b23f2de-35d7-11ee-9aa3-96d3b4440790>

Identyfikator (ID) postępowania na Platformie e-Zamówienia: ocds-148610-0b23f2de-35d7-11ee-9aa3-96d3b4440790

Adres strony internetowej zamawiającego na której dostępna jest dokumentacja dotycząca postępowania: <http://bip.saniko.com.pl/k/zamowienia-publiczne/>

adres e-mail: saniko@saniko.com.pl

II. TRYB UDZIELENIA ZAMÓWIENIA:

1. Tryb podstawowy, o którym mowa w art. 275 pkt 1 ustawy z 11 września 2019 r. – Prawo zamówień publicznych (Dz.U. 2022 poz. 1710 ze zm.) – dalej: ustawa Pzp.
2. Zamawiający nie przewiduje wyboru najkorzystniejszej oferty z możliwością prowadzenia negocjacji.
3. Zgodnie z art. 310 pkt 1 ustawy Pzp, Zamawiający przewiduje możliwość unieważnienia przedmiotowego postępowania, jeżeli środki, które Zamawiający zamierzał przeznaczyć na sfinansowanie całości lub części zamówienia, nie zostały mu przyznane.
4. Zamawiający nie przewiduje aukcji elektronicznej.
5. Zamawiający nie przewiduje złożenia oferty w postaci katalogów elektronicznych.
6. Zamawiający nie prowadzi postępowania w celu zawarcia umowy ramowej.
7. Zamawiający nie dopuszcza możliwości złożenia oferty wariantowej, o której mowa w art. 92 ustawy Pzp tzn. oferty przewidującej odmienny sposób wykonania zamówienia niż określony w niniejszej SWZ.
8. Zamawiający nie przewiduje możliwości udzielenia zamówień o których mowa w art. 214 ust. 1 pkt. 7 i 8 ustawy Pzp.
9. Zamawiający nie przewiduje rozliczenia w walutach obcych.
10. Zamawiający nie przewiduje zwrotu kosztów udziału w postępowaniu.
11. Zamawiający nie zastrzega obowiązku osobistego wykonania przez wykonawcę kluczowych zadań.
12. Zamawiający nie zastrzega możliwości ubiegania się o udzielenie zamówienia wyłącznie przez wykonawców, o których mowa w art. 94 ustawy Pzp.
13. Wymagania związane z realizacją zamówienia w zakresie zatrudnienia przez wykonawcę lub podwykonawcę na podstawie stosunku pracy osób wykonujących wskazane przez zamawiającego czynności w zakresie realizacji zamówienia, jeżeli wykonanie tych czynności polega na wykonywaniu pracy w sposób określony w art. 22 § 1 ustawy z dnia 26.06.1974 r. - Kodeks pracy (Dz.U. 2020 poz. 1320 ze zm.) obejmują następujące rodzaje czynności:
Nie dotyczy.
14. Zamawiający nie określa, zgodnie z art. 95 ust 1 i 2 ustawy Pzp, wymogu zatrudnienia przez Wykonawców lub Podwykonawców na podstawie umowy o pracę osób wykonujących czynności w zakresie realizacji zamówienia z uwagi na ich charakter, który nie uzasadnia wykonywania pracy w sposób określony w art. 22 § 1 Ustawy z dnia 26 czerwca 1974 roku – Kodeks pracy.
Nie dotyczy.
15. Wymagania w zakresie zatrudnienia osób, o których mowa w art. 96 ust. 2 pkt 2 ustawy Pzp:
Nie dotyczy

III. TERMIN WYKONANIA ZAMÓWIENIA

Zamawiający wymaga, aby zamówienie zostało wykonane w terminie: sukcesywnie, w miarę potrzeb Zamawiającego, w terminie **18 miesięcy od dnia podpisania umowy**, lub do wykorzystania całej ilości opon określonej w opisie przedmiotu zamówienia, z zastrzeżeniem, że w przypadku nie wykorzystania wszystkich opon w powyższym terminie, może on ulec przesunięciu maksymalnie do 3 miesięcy (dotyczy wszystkich części postępowania).

IV. WIZJA LOKALNA

1. Zamawiający nie przewiduje możliwość odbycia przez wykonawcę wizji lokalnej oraz sprawdzenia przez wykonawcę dokumentów niezbędnych do realizacji zamówienia dostępnych na miejscu u zamawiającego.

V. PODZIAŁ ZAMÓWIENIA NA CZĘŚCI

Zamawiający dopuszcza składanie ofert częściowych.

Wykonawca może złożyć ofertę na dowolną liczbę części zamówienia, według własnego wyboru.

Przedmiot zamówienia składa się z pięciu (5) części.

Szczegółowy opis części zawarty jest w Rozdziale VI niniejszej SWZ.

VI. OPIS PRZEDMIOTU ZAMÓWIENIA:

1. Przedmiotem zamówienia jest dostawa i montaż fabrycznie nowych opon do samochodów ciężarowych, osobowych, dostawczych, rolniczych i przemysłowych dla bazy technicznej w PGK Saniko sp. z o.o. we Włocławku w ilościach i asortymencie określonych w formularzu cenowym (załącznik nr 4A do SWZ), z podziałem na 5 (pięć) części/zadań.
2. Miejsce realizacji przedmiotu zamówienia:
 - 1) Przedsiębiorstwo Gospodarki Komunalnej „Saniko” Sp. z o.o., ul. Komunalna 4, 87-800 Włocławek, dalej „baza techniczna Saniko”.
 - 2) Stacja diagnostyczna zlokalizowana w granicach miasta Włocławek wskazana przez Wykonawcę, dalej „stacja diagnostyczna”.
3. Opis części zamówienia:

3.1 Część 1: Dostawa i montaż fabrycznie nowych opon do samochodów ciężarowych dla bazy technicznej PGK „Saniko” Sp. z o.o. we Włocławku.

- a) Wykaz opon:

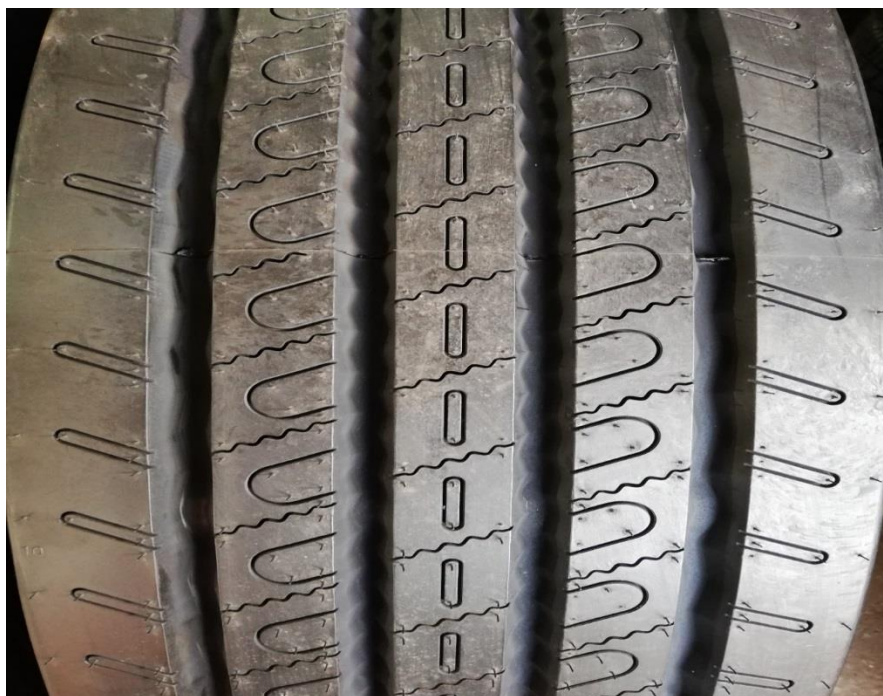
Tabela 1

L p.	Czynność	Rodzaj	Rozmiar opony	Indeks prędkości	Indeks nośności	Rodzaj osi prowadząca: ilość sztuk	Rodzaj osi napędowa: ilość sztuk	Opcja: 20%
1	Sukcesywna dostawa i montaż	Ciężarowe	315/80R22,5	L	156\150	82	88	Tak
2	Sukcesywna dostawa i montaż	Ciężarowe	315/70R22,5	L	156\150 154\150	34	44	Tak
3	Sukcesywna dostawa i montaż	Ciężarowe	295/80R22,5	M	154\149 152\148	6	8	Tak
4	Sukcesywna dostawa i montaż	Ciężarowe	205/75R17,5	M	124\122	6	12	Tak
5	Sukcesywna dostawa i montaż	Ciężarowe	245/70R17,5	M	136\134	2	-	Tak

6	Sukcesywna dostawa i montaż	Ciężarowe	265/70R19,5	M	140\138	2	4	Tak
7	Sukcesywna dostawa i montaż	Ciężarowe	11R22,5	L	148\145	2	4	Tak
8	Sukcesywna dostawa i montaż	Ciężarowe	275/70R22,5	L	148\145	4	8	Tak
9	Sukcesywna dostawa i montaż	Ciężarowe	10R22,5	K	144\142 140\138	2	4	Tak
10	Sukcesywna dostawa i montaż	Ciężarowe	215/75R17,5	M	126\124	2	-	Tak

b) Pozostałe parametry techniczne i wymagania:

- całostalowe radialne/diagonalne, posiadające homologację w pełnym zakresie wymogów i warunków określonych Regulacjami nr. 54 i 109 EGK ONZ;
- bezdętkowe;
- całoroczne;
- o wysokiej odporności bieżnika na uszkodzenia, szczególnie na przebicia i przecięcia (jakość dostarczonego ogumienia musi pozwalać na wielokrotną wulkanizację);
- wyważanie kół;
- pozycja 1 i 2 w wykazie opon (tabela 1): niezmienność przez cały okres obowiązywania umowy typu bieżnika przedstawionej na zdjęciach poniżej, ze względu na współwymierność opon z dotychczas eksploatowanymi przez zamawiającego – konstrukcja rzeźby bieżnika:





3.2 Część 2: Dostawa i montaż fabrycznie nowych opon do samochodów osobowych dla bazy technicznej PGK „Saniko” Sp. z o.o. we Włocławku.

a) Wykaz opon:

Tabela 2

Lp.	Czynność	Rodzaj	Rozmiar opony	Indeks prędkości	Indeks nośności	Opony letnie ilość sztuk	Opony zimowe ilość sztuk	Rodzaj osi prowadząca: ilość sztuk:	Opcja: 20%
1	Sukcesywna dostawa i montaż	Osobowe	225/45R17	W	94,00	8	8	-	Tak
2	Sukcesywna dostawa i montaż	Osobowe	215/55R17	W	94,00	4	4	-	Tak
3	Sukcesywna dostawa i montaż	Osobowe	165/70R14	T	81,00	4	4	-	Tak

4	Sukcesywna dostawa i montaż	Osobowe	225/50R17	W	94,00	4	4	-	Tak
5	Sukcesywna dostawa i montaż	Osobowe	185/65R15	T	88,00	-	-	2	Tak
6	Sukcesywna dostawa i montaż	Osobowe	205/60R16	H	92,00	4	4	-	Tak

b) Pozostałe parametry techniczne i wymagania:

- bezdętkowe;
- klasa premium;
- wyważanie kół.

3.3 Część 3: Dostawa i montaż fabrycznie nowych opon do samochodów dostawczych dla bazy technicznej PGK „Saniko” Sp. z o.o. we Włocławku.

a) Wykaz opon:

Tabela 3

Lp.	Czynność	Rodzaj	Rozmiar opony	Indeks prędkości	Indeks nośności	Opony letnie ilość sztuk	Opony zimowe ilość sztuk	Opcja: 20%
1	Sukcesywna dostawa i montaż	Dostawcze	225/65R16C	R	112\110	12	12	Tak
2	Sukcesywna dostawa i montaż	Dostawcze	205/75R16C	R	110\108	6	6	Tak

3.4 Część 4: Dostawa i montaż fabrycznie nowych opon do samochodów rolniczych dla bazy technicznej PGK „Saniko” Sp. z o.o. we Włocławku.

a) Wykaz opon:

Tabela 4

Lp.	Czynność	Rodzaj	Rozmiar opony	Indeks prędkości	Indeks nośności	Rodzaj osi prowadząca: ilość sztuk	Rodzaj osi napędowa: ilość sztuk	Opcja: 30%
1	Sukcesywna dostawa i montaż	Rolnicze	6.00-16	A8	86,00	2	-	Tak
2	Sukcesywna dostawa i montaż	Rolnicze	23 x 10.50	A6	102,00	2	-	Tak

3	Sukcesywna dostawa i montaż	Rolnicze	31 x 13,50-15	B	116,00	2	-	Tak
4	Sukcesywna dostawa i montaż	Rolnicze	340/85R24	A8	136,00	2	-	Tak
5	Sukcesywna dostawa i montaż	Rolnicze	420/85R34	S8	142,00	2	-	Tak
6	Sukcesywna dostawa i montaż	Rolnicze	14.9-28TD19	A8	122,00	2	-	Tak

3.5 Część 5: Dostawa i montaż fabrycznie nowych opon do samochodów przemysłowych dla bazy technicznej PGK „Saniko” Sp. z o.o. we Włocławku.

a) Wykaz opon:

Tabela 5

Lp.	Czynność	Rodzaj	Rozmiar opony	Indeks prędkości	Indeks nośności	Rodzaj osi prowadząca: ilość sztuk	Rodzaj osi napędowa: ilość sztuk	Opcja 50%
1	Sukcesywna dostawa i montaż	Przemysłowe	7.00-12 5.0	A5	136,00	2	-	Tak
2	Sukcesywna dostawa i montaż	Przemysłowe	6.00-9 4.0	A5	121,00	2	-	Tak

4. Zamawiający przewiduje sukcesywne dostawy i montaż opon zgodnie z zapotrzebowaniem złożonym przez Zamawiającego.
5. Wskazana wielkość zamówienia dla poszczególnych jego części, określona w pkt. 3.1 do 3.5, jest wielkością szacunkową i uzależniona będzie od faktycznych potrzeb Zamawiającego.
6. Zamawiający zastrzega sobie możliwość niewybrania całości przedmiotu zamówienia określonego w pkt. 3.1 do 3.5 niniejszego rozdziału, przy czym minimalna ilość jaką Zamawiający zobowiązuje się wybrać stanowi 80% ilości całego zamówienia (dotyczy wszystkich części postępowania). W powyższym przypadku Wykonawcy nie przysługuje prawo do dochodzenia:
 - należności za niedostarczoną partię opon,
 - odszkodowania za utracone korzyści.
7. Jednocześnie zamawiający zastrzega sobie możliwość skorzystania z **prawa opcji** tj. rozszerzenia zakresu przedmiotu zamówienia określonego w pkt 3.1-3.5 niniejszego rozdziału. W ramach prawa opcji Zamawiający zastrzega sobie możliwość dokonania zamówienia poszerzonego:
 - do 20 % wartości zamówienia podstawowego dla części I-III;
 - do 30% wartości zamówienia podstawowego dla części IV;
 - do 50% wartości zamówienia podstawowego dla części V.

Prawo opcji to instytucja, która stwarza po stronie Zamawiającego zobowiązanie do realizacji zamówienia jedynie w zakresie zadeklarowanym. Uprawnieniem Zamawiającego jest żądanie realizacji zamówienia

w zakresie poszerzonym, natomiast obowiązkiem Wykonawcy jest realizacja zamówienia w całości tj. w zakresie zadeklarowanym i poszerzonym. Wykonawcy nie przysługuje prawo domagania się realizacji zamówienia w zakresie poszerzonym, jeśli Zamawiający nie skorzysta ze swego uprawnienia do opcji w toku realizacji umowy (zgodnie z wyrokiem KIO z 28 maja 2013 r. (KIO 1168/13).

Realizacja (uruchomienie) prawa opcji dokonywana jest poprzez złożenie Wykonawcy przez Zamawiającego w okresie obowiązywania umowy pisemnego oświadczenia określającego zakres konkretnej dostawy. Realizacja (uruchomienie) prawa opcji (zakresu opcjonalnego zamówienia) nie stanowi zmiany warunków umowy i nie wymaga zawarcia aneksu do umowy. Przedmiotowe prawo opcji może być realizowane przez Zamawiającego sukcesywnie w okresie realizacji zamówienia, przy czym oświadczenie o skorzystaniu przez Zamawiającego z prawa opcji może zostać złożone najpóźniej na miesiąc przed końcem terminu obowiązywania umowy. Po upływie tego terminu zastrzeżone prawo opcji (w zakresie, w jakim nie zostało uruchomione) wygasa, w związku z czym Zamawiający po upływie tego terminu nie może już z niego skorzystać.

Wykonawca jest zobowiązany do realizacji dostaw w ramach prawa opcji w przypadku i w zakresie, w jakim korzysta z niego Zamawiający, zgodnie z treścią oświadczenia (oświadczeń) Zamawiającego o skorzystaniu z prawa opcji i warunkami określonymi w umowie.

W przypadku skorzystania przez Zamawiającego z prawa opcji uruchomiony w tym trybie zakres opcjonalny ma być realizowany w sposób analogiczny, jak zakres podstawowy (przy zastrzeżeniu wyraźnych postanowień umowy swoistych dla zakresu opcjonalnego).

Przedmiotu umowy objętego zakresem opcjonalnym zamówienia (w razie jego uruchomienia i realizacji) dotyczą te same warunki i zobowiązania umowne Wykonawcy (w tym zobowiązania z tytułu gwarancji i rękojmi), co przedmiotu umowy objętego zakresem podstawowym zamówienia.

Zakres opcjonalny zamówienia stanowi przedmiot umowy, przy czym konieczność jego realizacji aktualizuje się w przypadku skorzystania przez Zamawiającego z zastrzeżonego prawa opcji zgodnie z zapisami umowy (w zakresie, w jakim opcja jest uruchamiana). W momencie złożenia oświadczenia o skorzystaniu z prawa opcji następuje zaciągnięcie przez Zamawiającego zobowiązania finansowego w wysokości wynikającej z zakresu dostaw objętego realizowaną na mocy danego oświadczenia opcją. Wykonawcy nie przysługuje żadne roszczenie w stosunku do Zamawiającego w przypadku, gdy Zamawiający z opcji nie skorzysta. Wykonawca nie jest obowiązany do realizacji zakresu opcjonalnego w zakresie, w jakim zastrzeżone prawo opcji nie zostało uruchomione przez Zamawiającego zgodnie z zapisami umowy, jak również Wykonawca nie może domagać się jego realizacji.

8. Wykonawca w ramach realizacji przedmiotu zamówienia zobowiązany będzie do:
 - a) dostawy (sukcesywnej) i montażu opon, której zakres obejmuje:
 - dojazd Wykonawcy do siedziby Zamawiającego (w przypadku wykonywania zamówienia za pomocą serwisu mobilnego),
 - wskazanie stacji diagnostycznej znajdującej się na terenie miasta Włocławek (w przypadku montażu opon poza siedzibą Zamawiającego),
 - demontaż kół i ogumienia zużytego,
 - montaż ogumienia nowego i kół (w tym wyważanie, wymiana oringów uszczelniających).
 - b) świadczenia usługi w zakresie naprawy lub wymiany opon (na wcześniej już dostarczone i wymienione opony) za pomocą serwisu mobilnego, lub na stacji diagnostycznej wskazanej przez Wykonawcę, której zakres obejmuje:
 - dojazd, (w przypadku wykonywania zamówienia za pomocą serwisu mobilnego),
 - demontaż koła i ogumienia,
 - naprawę opony (wulkanizacja) i/lub dostawę opony (w przypadku stwierdzenia wady),
 - montaż ogumienia i koła (w tym wyważanie, wymiana oringów uszczelniających).
 - c) odbioru i zagospodarowania zdemontowanych starych opon, które zostały wymienione na nowe, na własny koszt, zgodnie z obowiązującymi przepisami w tym zakresie.
9. Wykonawca w ramach sukcesywnej dostawy i montażu opon zobowiązany jest zrealizować zamówienie – w terminie maksymalnie **do 48 godzin**, w dni robocze, tj. od poniedziałku do piątku w godzinach od 7:00

do 17:00 oraz w soboty w godzinach od 7.00 do 14.00, od chwili przyjęcia przez Wykonawcę pisemnego zgłoszenia za pomocą poczty elektronicznej informacji o konieczności dostarczenia i montażu opon. Sukcesywna dostawa i montaż opon może odbywać się za pomocą serwisu mobilnego na terenie bazy technicznej Saniko, lub wskazanej stacji diagnostycznej znajdującej się na terenie miasta Włocławek. Termin dostawy i montażu opon będzie brany pod uwagę w kryterium oceny ofert zgodnie z rozdziałem XX SWZ.

10. Wykonawca w ramach serwisu (naprawy lub wymiany opon) zobowiązany jest:
 - a) zrealizować zamówienie **do 48 godzin**, w dni robocze, tj. od poniedziałku do piątku w godzinach od 7:00 do 17:00 oraz w soboty w godzinach od 7.00 do 14.00, od chwili przyjęcia przez Wykonawcę pisemnego zgłoszenia za pomocą poczty elektronicznej informacji o konieczności naprawy lub wymiany opon. Naprawa lub wymiana opon może odbywać się za pomocą serwisu mobilnego na terenie bazy technicznej Saniko, lub wskazanej stacji diagnostycznej znajdującej się na terenie miasta Włocławek
 - b) udzielić na naprawione ogumienie min. 12 miesięcznej gwarancji (licząc każdorazowo od daty wykonania naprawy).
11. Wykonawca zagwarantuje dostawę przedmiotu zamówienia wolnego od wad konstrukcyjnych, materiałowych, wykonawczych i prawnych.
12. Minimalny wymagany przez Zamawiającego okres gwarancji jakości na opony wynosi **24 miesiące** (licząc od daty podpisania protokołu zdawczo-odbiorczego). Okres gwarancji będzie brany pod uwagę w kryterium oceny ofert zgodnie z rozdziałem XX SWZ.
13. Produkcja opony nie może być starsza niż 12 miesięcy licząc od daty dostawy do Zamawiającego.
14. Wykonawca wraz z dostawą przedmiotu zamówienia przekaże Zamawiającemu następujące dokumenty:
 - a) karta katalogowa,
 - b) świadectwo homologacji,
 - c) dokument potwierdzający dopuszczenie do użytkowania na terenie UE.
15. Zapłata należności nastąpi w drodze faktur częściowych, za każdą zrealizowaną partię przedmiotu zamówienia, z uwzględnieniem cen jednostkowych, określonych w formularzu cenowym stanowiącym załącznik nr 4A do SWZ.
16. Zamawiający dopuszcza zaoferowanie opon o wyższych parametrach (dla całego asortymentu), tzn. oznaczenie nośności, prędkości, zużycia paliwa, przyczepności na mokrej nawierzchni, hałas toczenia. Podane parametry należy traktować jako wartość minimalna.
17. Ogumienie musi spełniać wymagania określone w Rozporządzeniu Ministra Infrastruktury z dnia 31 grudnia 2002 roku w sprawie warunków technicznych pojazdów oraz zakresu ich niezbędnego wyposażenia (t. j. Dz.U. z 2016 poz. 2022).
18. Zamawiający dołożył wszelkich starań, aby w opisie przedmiotu zamówienia nie znalazła się żadna nazwa handlowa firmy, towaru lub produktu. Jeśli w dokumentach składających się na opis przedmiotu zamówienia, wskazana jest nazwa handlowa firmy, towaru lub produktu, ma ona wyłącznie charakter informacyjny. Zamawiający – w odniesieniu do wskazanych wprost w dokumentacji przetargowej parametrów, czy danych (technicznych lub jakichkolwiek innych), identyfikujących pośrednio lub bezpośrednio towar bądź produkt – dopuszcza rozwiązania równoważne zgodne z danymi technicznymi i parametrami zawartymi w ww. dokumentacji. Jako rozwiązania równoważne, należy rozumieć rozwiązania charakteryzujące się parametrami nie gorszymi od wymaganych, a znajdujących się w dokumentacji.
19. Jeżeli Zamawiający dopuszcza rozwiązania równoważne opisywanym w dokumentacji, ale nie podaje minimalnych parametrów, które by tę równoważność potwierdzały – Wykonawca obowiązany jest zaoferować produkt o właściwościach zbliżonych, nadający się funkcjonalnie do zapotrzebowanego zastosowania (arg. na podstawie sentencji wyroku Krajowej Izby Odwoławczej z dnia 14 października 2013 r. [sygn. akt: KIO 2315/13]).
20. W przypadku, gdy w opisie przedmiotu zamówienia zawarte jest odniesienie do norm, ocen technicznych, specyfikacji technicznych i systemów referencji technicznych, o których mowa w art. 101 ust. 1 pkt 2 oraz

ust. 3 ustawy Pzp, Zamawiający dopuszcza rozwiązania równoważne, czyli takie, które zagwarantują realizację przedmiotu zamówienia w zgodzie z zapisami zawartymi w niniejszym rozdziale, a wskazane powyżej odniesienia należy odczytywać z wyrazami „lub równoważne”.

21. Wykonawca, który powołuje się na rozwiązania równoważne, jest zobowiązany wykazać, że oferowane przez niego rozwiązanie spełnia wymagania określone przez zamawiającego. W takim przypadku, wykonawca załącza do oferty wykaz rozwiązań równoważnych wraz z jego opisem lub normami (np. opisy, karty katalogowe, karty techniczne).
22. Zamawiający w celu oceny równoważności będzie stosował następujące kryteria:
Zamawiający podda ocenie zastosowane rozwiązania równoważne pod kątem tego, czy zastosowane rozwiązania równoważne zachowują minimalne parametry techniczne i jakościowe określone w niniejszym rozdziale.
23. **Wykonawca w Formularzu cenowym obowiązany jest wpisać dane oferowanej opony tj. jej model, indeksy prędkości i nośności, nazwę producenta, zgodnie z wzorem stanowiącym załącznik nr 4A do SWZ.**
24. Brak spełnienia minimalnych, wymaganych w opisie przedmiotu zamówienia parametrów technicznych spowoduje odrzucenie oferty Wykonawcy.
25. **Nazwy i kody zamówienia według Wspólnego Słownika Zamówień CPV:**
Główny kod CPV:

Kod CPV	Nazwa
34350000-5	Opony do pracy w lekkich i ciężkich warunkach
34351100-3	Opony do pojazdów silnikowych
34352000-9	Opony do pojazdów wysokowydajnych
34352100-0	Opony do pojazdów ciężarowych
50116500-6	Usługi w zakresie napraw opon, w tym pasowania i wyważania

VII. PRZEDMIOTOWE ŚRODKI DOWODOWE

Zamawiający nie wymaga, złożenia wraz z ofertą przedmiotowych środków dowodowych.

VIII. PODWYKONAWSTWO

- a) Wykonawca może powierzyć wykonanie części zamówienia podwykonawcy (podwykonawcom).
- b) Zamawiający **nie zastrzega** obowiązku osobistego wykonania przez Wykonawcę kluczowych części zamówienia.
- c) Zamawiający wymaga, aby w przypadku powierzenia części zamówienia podwykonawcom, Wykonawca wskazał w ofercie części zamówienia, których wykonanie zamierza powierzyć podwykonawcom oraz podał (o ile są mu wiadome na tym etapie) nazwy (firmy) tych podwykonawców.

IX. WARUNKI UDZIAŁU W POSTĘPOWANIU

1. O udzielenie zamówienia mogą ubiegać się Wykonawcy, którzy nie podlegają wykluczeniu na zasadach określonych w Rozdziale X SWZ, oraz spełniają określone przez Zamawiającego warunki udziału w postępowaniu.
2. O udzielenie zamówienia mogą ubiegać się Wykonawcy, którzy spełniają warunki dotyczące:
 - 1) zdolności do występowania w obrocie gospodarczym:
Zamawiający nie stawia warunku w powyższym zakresie.
 - 2) uprawnień do prowadzenia określonej działalności gospodarczej lub zawodowej, o ile wynika to z odrębnych przepisów:
Zamawiający nie stawia warunku w powyższym zakresie.
 - 3) sytuacji ekonomicznej lub finansowej:

Zamawiający nie stawia warunku w powyższym zakresie.

4) zdolności technicznej lub zawodowej:

Zamawiający uzna, że wykonawca posiada wymagane zdolności techniczne lub zawodowe zapewniające należyte wykonanie zamówienia, jeżeli wykonawca wykaże, że w okresie ostatnich trzech lat przed upływem terminu składania ofert, a jeżeli okres prowadzenia działalności jest krótszy, w tym okresie, **zrealizował:**

- a) w zakresie części nr 1, dostawy nowych opon (dla samochodów ciężarowych) wraz z usługą montażu o łącznej wartości nie mniejszej niż **400 000,00** zł brutto,
- b) w zakresie części nr 2, dostawy nowych opon (dla samochodów osobowych) wraz z usługą montażu o łącznej wartości nie mniejszej niż **25 000,00** zł brutto,
- c) w zakresie części nr 3, dostawy nowych opon (dla samochodów dostawczych) wraz z usługą montażu o łącznej wartości nie mniejszej niż **20 000,00** zł brutto,
- d) w zakresie części nr 4, dostawy nowych opon (dla samochodów rolniczych) wraz z usługą montażu o łącznej wartości nie mniejszej niż **15 000,00** zł brutto,
- e) w zakresie części nr 5, dostawy nowych opon (dla samochodów przemysłowych) wraz z usługą montażu o łącznej wartości nie mniejszej niż **4 000,00** zł brutto,

Wykonawca jest zobowiązany do przedstawienia dokumentów (np. referencji) potwierdzających, że te dostawy zostały wykonane należyście.

3. Zamawiający zastrzega prawo do pełnej weryfikacji prawdziwości złożonych oświadczeń i pozostałych dokumentów, a w szczególności zastrzega prawo bezpośredniego kontaktu z podmiotami, na które wykonawca powołuje się lub które wskazuje na potwierdzenie spełniania warunków udziału w postępowaniu.
4. Jeśli wykonawcy wspólnie ubiegają się o udzielenie niniejszego zamówienia to warunek określony w pkt. 2 ppkt. 4) musi spełnić co najmniej jeden z Wykonawców składających ofertę wspólną. Nie sumuje się doświadczenia zawodowego – argumentacja na podstawie sentencji wyroku Krajowej Izby Odwoławczej z dnia 7 sierpnia 2014 r. [sygn. akt: KIO 1495/14]).
5. Zamawiający może na każdym etapie postępowania, uznać, że wykonawca nie posiada wymaganych zdolności, jeżeli posiadanie przez wykonawcę sprzecznych interesów, w szczególności zaangażowanie zasobów technicznych lub zawodowych wykonawcy w inne przedsięwzięcia gospodarcze wykonawcy może mieć negatywny wpływ na realizację zamówienia.

X. PODSTAWY WYKLUCZENIA WYKONAWCY Z POSTĘPOWANIA:

Z postępowania o udzielenie zamówienia wyklucza się Wykonawców, w stosunku do których zachodzi którakolwiek z okoliczności wskazanych:

1. w art. 108 ust. 1 ustawy Pzp, tj. wykonawcę:
 - 1) będącego osobą fizyczną, którego prawomocnie skazano za przestępstwo:
 - a) udziału w zorganizowanej grupie przestępczej albo związku mającym na celu popełnienie przestępstwa lub przestępstwa skarbowego, o którym mowa w art. 258 Kodeksu karnego,
 - b) handlu ludźmi, o którym mowa w art. 189a Kodeksu karnego,
 - c) o którym mowa w art. 228–230a, art. 250a Kodeksu karnego, w art. 46–48 ustawy z dnia 25 czerwca 2010 r. o sporcie (Dz. U. z 2020 r. poz. 1133 oraz z 2021 r. poz. 2054) lub w art. 54 ust. 1–4 ustawy z dnia 12 maja 2011 r. o refundacji leków, środków spożywczych specjalnego przeznaczenia żywieniowego oraz wyrobów medycznych (Dz. U. z 2021 r. poz. 523, 1292, 1559 i 2054)
 - d) finansowania przestępstwa o charakterze terrorystycznym, o którym mowa w art. 165a Kodeksu karnego, lub przestępstwo udaremniania lub utrudniania stwierdzenia przestępnego pochodzenia pieniędzy lub ukrywania ich pochodzenia, o którym mowa w art. 299 Kodeksu karnego,
 - e) o charakterze terrorystycznym, o którym mowa w art. 115 § 20 Kodeksu karnego, lub mające na celu popełnienie tego przestępstwa,

- f) powierzenia wykonywania pracy małoletniemu cudzoziemcowi, o którym mowa w art. 9 ust. 2 ustawy z dnia 15 czerwca 2012 r. o skutkach powierzania wykonywania pracy cudzoziemcom przebywającym wbrew przepisom na terytorium Rzeczypospolitej Polskiej (Dz. U. poz. 769),
 - g) przeciwko obrotowi gospodarczemu, o których mowa w art. 296–307 Kodeksu karnego, przestępstwo oszustwa, o którym mowa w art. 286 Kodeksu karnego, przestępstwo przeciwko wiarygodności dokumentów, o których mowa w art. 270–277d Kodeksu karnego, lub przestępstwo skarbowe,
 - h) o którym mowa w art. 9 ust. 1 i 3 lub art. 10 ustawy z dnia 15 czerwca 2012 r. o skutkach powierzania wykonywania pracy cudzoziemcom przebywającym wbrew przepisom na terytorium Rzeczypospolitej Polskiej
 - lub za odpowiedni czyn zabroniony określony w przepisach prawa obcego;
- 2) jeżeli urzędującego członka jego organu zarządzającego lub nadzorczego, wspólnika spółki w spółce jawnej lub partnerskiej albo komplementariusza w spółce komandytowej lub komandytowo-akcyjnej lub prokurenta prawomocnie skazano za przestępstwo, o którym mowa w pkt 1;
 - 3) wobec którego wydano prawomocny wyrok sądu lub ostateczną decyzję administracyjną o zaleganiu z uiszczeniem podatków, opłat lub składek na ubezpieczenie społeczne lub zdrowotne, chyba że wykonawca odpowiednio przed upływem terminu do składania wniosków o dopuszczenie do udziału w postępowaniu albo przed upływem terminu składania ofert dokonał płatności należnych podatków, opłat lub składek na ubezpieczenie społeczne lub zdrowotne wraz z odsetkami lub grzywnami lub zawarł wiążące porozumienie w sprawie spłaty tych należności;
 - 4) wobec którego prawomocnie orzeczono zakaz ubiegania się o zamówienia publiczne;
 - 5) jeżeli zamawiający może stwierdzić, na podstawie wiarygodnych przesłanek, że wykonawca zawarł z innymi wykonawcami porozumienie mające na celu zakłócenie konkurencji, w szczególności jeżeli należąc do tej samej grupy kapitałowej w rozumieniu ustawy z dnia 16 lutego 2007 r. o ochronie konkurencji i konsumentów, złożyli odrębne oferty, oferty częściowe lub wnioski o dopuszczenie do udziału w postępowaniu, chyba że wykażą, że przygotowali te oferty lub wnioski niezależnie od siebie;
 - 6) jeżeli, w przypadkach, o których mowa w art. 85 ust. 1 ustawy Pzp, doszło do zakłócenia konkurencji wynikającego z wcześniejszego zaangażowania tego wykonawcy lub podmiotu, który należy z wykonawcą do tej samej grupy kapitałowej w rozumieniu ustawy z dnia 16 lutego 2007 r. o ochronie konkurencji i konsumentów, chyba że spowodowane tym zakłócenie konkurencji może być wyeliminowane w inny sposób niż przez wykluczenie wykonawcy z udziału w postępowaniu o udzielenie zamówienia.

UWAGA !!!

2. Zamawiający wykluczy z postępowania wykonawcę na podstawie przesłanek wynikających z art. 7 ust. 1 ustawy z dnia 13 kwietnia 2022 r. o szczególnych rozwiązaniach w zakresie przeciwdziałania wspieraniu agresji na Ukrainę oraz służących ochronie bezpieczeństwa narodowego (Dz.U. z roku 2022, poz. 835).
3. Wykluczenie Wykonawcy następuje zgodnie z art. 111 ustawy Pzp.
4. Wykonawca może zostać wykluczony przez Zamawiającego na każdym etapie postępowania o udzielenie zamówienia.
5. **Samooczyszczenie** – w okolicznościach określonych w art. 108 ust. 1 pkt 1, 2, 5 lub ustawy Pzp, wykonawca nie podlega wykluczeniu jeżeli udowodni zamawiającemu, że spełnił łącznie następujące przesłanki:
 - 1) naprawił lub zobowiązał się do naprawienia szkody wyrządzonej przestępstwem, wykroczeniem lub swoim nieprawidłowym postępowaniem, w tym poprzez zadośćuczynienie pieniężne;
 - 2) wyczerpująco wyjaśnił fakty i okoliczności związane z przestępstwem, wykroczeniem lub swoim nieprawidłowym postępowaniem oraz spowodowanymi przez nie szkodami, aktywnie współpracując odpowiednio z właściwymi organami, w tym organami ścigania lub zamawiającym;
 - 3) podjął konkretne środki techniczne, organizacyjne i kadrowe, odpowiednie dla zapobiegania dalszym przestępstwom, wykroczeniom lub nieprawidłowemu postępowaniu, w szczególności:

- a) zerwał wszelkie powiązania z osobami lub podmiotami odpowiedzialnymi za nieprawidłowe postępowanie wykonawcy,
 - b) zreorganizował personel,
 - c) wdrożył system sprawozdawczości i kontroli,
 - d) utworzył struktury audytu wewnętrznego do monitorowania przestrzegania przepisów, wewnętrznych regulacji lub standardów,
 - e) wprowadził wewnętrzne regulacje dotyczące odpowiedzialności i odszkodowań za nieprzestrzeganie przepisów, wewnętrznych regulacji lub standardów.
6. Zamawiający ocenia, czy podjęte przez wykonawcę czynności są wystarczające do wykazania jego rzetelności, uwzględniając wagę i szczególne okoliczności czynu wykonawcy, a jeżeli uzna, że nie są wystarczające, wyklucza wykonawcę.

XI. OŚWIADCZENIA I DOKUMENTY, JAKIE ZOBOWIĄZANI SĄ DOSTARCZYĆ WYKONAWCY W CELU POTWIERDZENIA SPEŁNIANIA WARUNKÓW UDZIAŁU W POSTĘPOWANIU ORAZ WYKAZANIA BRAKU PODSTAW WYKLUCZENIA (PODMIOTOWE ŚRODKI DOWODOWE):

1. Do oferty Wykonawca zobowiązany jest dołączyć aktualne na dzień składania ofert oświadczenie o spełnianiu warunków udziału w postępowaniu oraz o braku podstaw do wykluczenia z postępowania – zgodnie z **Załącznikiem nr 1 do SWZ oraz Załącznik nr 1a do SWZ (jeśli składa go podmiot na którego zasoby powołuje się wykonawca)**
2. Informacje zawarte w oświadczeniu, o którym mowa w pkt 1 stanowią wstępne potwierdzenie, że Wykonawca nie podlega wykluczeniu oraz spełnia warunki udziału w postępowaniu.
3. Oświadczenie należy złożyć w postaci elektronicznej opatrzonej kwalifikowanym podpisem elektronicznym, podpisem zaufanym lub podpisem osobistym.
4. Oświadczenia składają odrębnie:
 - wykonawca/każdy spośród wykonawców wspólnie ubiegających się o udzielenie zamówienia. W takim przypadku oświadczenie potwierdza brak podstaw wykluczenia wykonawcy oraz spełnianie warunków udziału w postępowaniu w zakresie, w jakim każdy z wykonawców wykazuje spełnianie warunków udziału w postępowaniu;
 - podmiot trzeci, na którego potencjał powołuje się wykonawca celem potwierdzenia spełnienia warunków udziału w postępowaniu. W takim przypadku oświadczenie potwierdza brak podstaw wykluczenia podmiotu oraz spełnianie warunków udziału w postępowaniu w zakresie, w jakim podmiot udostępnia swoje zasoby wykonawcy;
5. Zamawiający wzywa wykonawcę, którego oferta została najwyżej oceniona, do złożenia w wyznaczonym terminie, nie krótszym niż 5 dni od dnia wezwania, aktualnych na dzień złożenia podmiotowych środków dowodowych.
6. **W celu potwierdzenia braku podstaw wykluczenia wykonawcy z udziału w postępowaniu o udzielenie zamówienia publicznego, zamawiający żąda od Wykonawcy następujących podmiotowych środków dowodowych:**
Nie dotyczy.
7. **W celu potwierdzenia spełnienia przez wykonawcę warunków udziału w postępowaniu dotyczących zdolności technicznej lub zawodowej, zamawiający żąda następujących podmiotowych środków dowodowych:**
 - wykazu wykonanych dostaw (osobno dla każdej części postępowania, według wzoru stanowiącego **załącznik nr 2 do SWZ**), a w przypadku świadczeń powtarzających się lub ciągłych również wykonywanych, w okresie ostatnich 3 lat, a jeżeli okres prowadzenia działalności jest krótszy – w tym okresie, wraz z podaniem ich wartości, przedmiotu, dat wykonania i podmiotów, na rzecz których dostawy zostały wykonane lub są wykonywane, oraz załączeniem dowodów określających, czy te dostawy zostały wykonane lub są wykonywane należycie, przy czym dowodami, o których mowa, są **referencje** bądź inne dokumenty sporządzone przez podmiot, na rzecz którego dostawy zostały wykonane, a w przypadku świadczeń powtarzających się lub ciągłych są wykonywane, a jeżeli wykonawca z przyczyn

niezależnych od niego nie jest w stanie uzyskać tych dokumentów – oświadczenie wykonawcy. W przypadku świadczeń powtarzających się lub ciągłych nadal wykonywanych referencje bądź inne dokumenty potwierdzające ich należyte wykonywanie powinny być wystawione w okresie ostatnich 3 miesięcy. Okresy wyrażone w latach lub miesiącach, o których mowa powyżej, liczy się wstecz od dnia w którym upływa termin składania ofert. Zgodnie z warunkiem określonym w rozdziale IX pkt. 2 ppkt 4) SWZ.

8. Zamawiający nie wzywa do złożenia podmiotowych środków dowodowych, jeżeli może je uzyskać za pomocą bezpłatnych i ogólnodostępnych baz danych, w szczególności rejestrów publicznych w rozumieniu ustawy z dnia 17 lutego 2005 r. o informatyzacji działalności podmiotów realizujących zadania publiczne, **o ile wykonawca wskazał w oświadczeniu, o którym mowa w art. 125 ust. 1 ustawy Pzp dane umożliwiające dostęp do tych środków;**
9. Wykonawca nie jest zobowiązany do złożenia podmiotowych środków dowodowych, które zamawiający posiada, jeżeli wykonawca wskaże te środki oraz potwierdzi ich prawidłowość i aktualność.
10. W zakresie nieuregulowanym ustawą Pzp lub niniejszą SWZ do oświadczeń i dokumentów składanych przez Wykonawcę w postępowaniu zastosowanie mają w szczególności przepisy rozporządzenia Ministra Rozwoju Pracy i Technologii z dnia 23 grudnia 2020 r. w sprawie podmiotowych środków dowodowych oraz innych dokumentów lub oświadczeń, jakich może żądać zamawiający od wykonawcy oraz rozporządzenia Prezesa Rady Ministrów z dnia 30 grudnia 2020 r. w sprawie sposobu sporządzania i przekazywania informacji oraz wymagań technicznych dla dokumentów elektronicznych oraz środków komunikacji elektronicznej w postępowaniu o udzielenie zamówienia publicznego lub konkursie.

XII. POLEGANIE NA ZASOBACH INNYCH PODMIOTÓW

1. Wykonawca może w celu potwierdzenia spełniania warunków udziału w postępowaniu, w stosownych sytuacjach oraz w odniesieniu do konkretnego zamówienia, lub jego części polegać na zdolnościach technicznych lub zawodowych lub sytuacji finansowej lub ekonomicznej podmiotów udostępniających zasoby, niezależnie od charakteru prawnego łączących go z nimi stosunków prawnych.
2. Wykonawca, który polega na zdolnościach lub sytuacji podmiotów udostępniających zasoby, składa, wraz z ofertą, zobowiązanie podmiotu udostępniającego zasoby do oddania mu do dyspozycji niezbędnych zasobów na potrzeby realizacji danego zamówienia lub inny podmiotowy środek dowodowy potwierdzający, że wykonawca realizując zamówienie, będzie dysponował niezbędnymi zasobami tych podmiotów. Wzór oświadczenia stanowi **załącznik nr 3 do SWZ**.
3. Zobowiązanie podmiotu udostępniającego zasoby lub inny podmiotowy środek dowodowy potwierdza, że stosunek łączący wykonawcę z podmiotami udostępniającymi zasoby gwarantuje rzeczywisty dostęp do tych zasobów oraz określa w szczególności:
 - zakres dostępnych wykonawcy zasobów podmiotu udostępniającego zasoby;
 - sposób i okres udostępnienia wykonawcy i wykorzystania przez niego zasobów podmiotu udostępniającego te zasoby przy wykonywaniu zamówienia;

Wymagana forma:

Zobowiązanie musi być złożone w postaci elektronicznej opatrzonej kwalifikowanym podpisem elektronicznym, podpisem zaufanym lub podpisem osobistym.

W przypadku gdy zobowiązanie zostało sporządzone jako dokument w postaci papierowej i opatrzone własnoręcznym podpisem, przekazuje się cyfrowe odwzorowanie tego dokumentu opatrzone kwalifikowanym podpisem elektronicznym, podpisem zaufanym lub podpisem osobistym, poświadczającym zgodność cyfrowego odwzorowania z dokumentem w postaci papierowej. Poświadczenia zgodności cyfrowego odwzorowania z dokumentem w postaci papierowej, dokonuje odpowiednio wykonawca lub wykonawca wspólnie ubiegający się o udzielenie zamówienia lub notariusz.

4. Zamawiający ocenia, czy udostępniane wykonawcy przez podmioty udostępniające zasoby zdolności techniczne lub zawodowe, pozwalają na wykazanie przez wykonawcę spełnienia warunków udziału w postępowaniu, a także bada, czy nie zachodzą wobec tego podmiotu podstawy wykluczenia, które zostały przewidziane względem wykonawcy.
5. Jeżeli zdolności techniczne lub zawodowe podmiotu udostępniającego zasoby nie potwierdzają spełnienia przez wykonawcę warunków udziału w postępowaniu lub zachodzą wobec tego podmiotu podstawy wykluczenia, zamawiający żąda, aby wykonawca w terminie określonym przez zamawiającego zastąpił ten podmiot innym podmiotem lub podmiotami albo wykazał, że samodzielnie spełnia warunki udziału w postępowaniu.

UWAGA: Wykonawca nie może, po upływie terminu składania ofert, powoływać się na zdolności lub sytuację podmiotów udostępniających zasoby, jeżeli na etapie składania ofert nie polegał on w danym zakresie na zdolnościach lub sytuacji podmiotów udostępniających zasoby.

6. Wykonawca, w przypadku polegania na zdolnościach lub sytuacji podmiotów udostępniających zasoby, przedstawia, wraz z oświadczeniem, o którym mowa w Rozdziale XI pkt. 1 SWZ (załącznik nr 1 do SWZ), **także oświadczenie podmiotu udostępniającego zasoby (załącznik nr 1a do SWZ)**, potwierdzające brak podstaw wykluczenia tego podmiotu oraz odpowiednio spełnianie warunków udziału w postępowaniu, w zakresie, w jakim wykonawca powołuje się na jego zasoby, zgodnie z katalogiem dokumentów określonych w Rozdziale XI SWZ.

XIII. INFORMACJA DLA WYKONAWCÓW WSPÓLNIE UBIEGAJĄCYCH SIĘ O UDZIELENIE ZAMÓWIENIA (SPÓŁKI CYWILNE/ KONSORCJA)

1. Wykonawcy mogą wspólnie ubiegać się o udzielenie zamówienia. W takim przypadku Wykonawcy ustanawiają pełnomocnika do reprezentowania ich w postępowaniu albo do reprezentowania i zawarcia umowy w sprawie zamówienia publicznego. Pełnomocnictwo winno być załączone do oferty.
2. W przypadku Wykonawców wspólnie ubiegających się o udzielenie zamówienia, oświadczenie, o którym mowa w Rozdziale XI pkt. 1 SWZ, **składa każdy z wykonawców**. Oświadczenia te potwierdzają brak podstaw wykluczenia oraz spełnianie warunków udziału w zakresie, w jakim każdy z wykonawców wykazuje spełnianie warunków udziału w postępowaniu.
3. **Oświadczenia i dokumenty potwierdzające brak podstaw do wykluczenia z postępowania składa każdy z Wykonawców wspólnie ubiegających się o zamówienie.**

Wymagana forma:

Wykonawcy składają oświadczenia w postaci elektronicznej opatrzonej kwalifikowanym podpisem elektronicznym, podpisem zaufanym lub podpisem osobistym osoby upoważnionej do reprezentowania wykonawców zgodnie z formą reprezentacji określoną w dokumencie rejestrowym właściwym dla formy organizacyjnej lub innym dokumencie.

W przypadku gdy oświadczenie zostało sporządzone jako dokument w postaci papierowej i opatrzone własnoręcznym podpisem, przekazuje się cyfrowe odwzorowanie tego dokumentu opatrzone kwalifikowanym podpisem elektronicznym, podpisem zaufanym lub podpisem osobistym, poświadczającym zgodność cyfrowego odwzorowania z dokumentem w postaci papierowej.

Poświadczenia zgodności cyfrowego odwzorowania z dokumentem w postaci papierowej, dokonuje odpowiednio wykonawca lub wykonawca wspólnie ubiegający się o udzielenie zamówienia lub notariusz.

4. Wykonawcy wspólnie ubiegający się o udzielenie zamówienia, ponoszą solidarną odpowiedzialność za wykonanie umowy i wniesienie zabezpieczenia należytego wykonania umowy.

XIV. INFORMACJE O ŚRODKACH KOMUNIKACJI ELEKTRONICZNEJ, PRZY UŻYCIU KTORYCH ZAMAWIAJĄCY BĘDZIE KOMUNIKOWAŁ SIĘ Z WYKONAWCAMI, ORAZ INFORMACJE O WYMAGANIACH TECHNICZNYCH I ORGANIZACYJNYCH SPORZĄDZANIA, WYSYŁANIA I ODBIERANIA KORESPONDENCJI ELEKTRONICZNEJ

1. Informacje ogólne:

- 1) W postępowaniu o udzielenie zamówienia publicznego komunikacja między zamawiającym a wykonawcami odbywa się przy użyciu Platformy e-Zamówienia, która jest dostępna pod adresem <https://ezamowienia.gov.pl>., z zastrzeżeniem, że złożenie oferty następuje wyłącznie przy użyciu Platformy e-Zamówienia. Korzystanie z platformy e-Zamówienia jest bezpłatne.
- 2) Sposób sporządzenia i przekazywania dokumentów elektronicznych lub dokumentów elektronicznych będących kopią elektroniczną treści zapisanej w postaci papierowej (cyfrowe odwzorowania) musi być zgodny z wymaganiami określonymi w rozporządzeniu Prezesa Rady Ministrów z dnia 30 grudnia 2020 r. w sprawie sposobu sporządzania i przekazywania informacji oraz wymagań technicznych dla dokumentów elektronicznych oraz środków komunikacji elektronicznej w postępowaniu o udzielenie zamówienia publicznego lub konkursie (Dz. U. z 2020 poz. 2452 ze zm.), zwanym dalej Rozporządzeniem Prezesa Rady Ministrów w sprawie wymagań dla dokumentów elektronicznych, oraz rozporządzeniu Ministra Rozwoju, Pracy i Technologii z dnia 23 grudnia 2020 r. w sprawie podmiotowych środków dowodowych oraz innych dokumentów lub oświadczeń, jakich może żądać zamawiający od wykonawcy (Dz. U. z 2020 poz. 2415 ze zm.).
- 3) Dokumenty elektroniczne, o których mowa w § 2 ust. 1 rozporządzenia Prezesa Rady Ministrów w sprawie wymagań dla dokumentów elektronicznych sporządza się w postaci elektronicznej, w formatach danych określonych w przepisach rozporządzenia Rady Ministrów w sprawie Krajowych Ram Interoperacyjności, z uwzględnieniem rodzaju przekazywanych danych i przekazuje się jako załączniki. W przypadku formatów, o których mowa w art. 66 ust. 1 ustawy Pzp, ww. regulacje nie będą miały bezpośredniego zastosowania. **Zamawiający zaleca przesyłanie danych w formacie .pdf**
- 4) Informacje, oświadczenia lub dokumenty, inne niż wymienione w § 2 ust. 1 Rozporządzenia Prezesa Rady Ministrów w sprawie wymagań dla dokumentów elektronicznych, przekazywane w postępowaniu sporządza się w postaci elektronicznej:
 - a) w formatach danych określonych w przepisach rozporządzenia Rady Ministrów w sprawie Krajowych Ram Interoperacyjności (i przekazuje się jako załącznik), lub
 - b) jako tekst wpisany bezpośrednio do wiadomości przekazywanej przy użyciu środków komunikacji elektronicznej (np. w treści wiadomości e-mail lub w treści „Formularza do komunikacji”), z zastrzeżeniem postanowień pkt. 1 ppkt 1) powyżej.
- 5) Adres strony internetowej prowadzonego postępowania (link prowadzący bezpośrednio do widoku postępowania na Platformie e-Zamówienia): <https://ezamowienia.gov.pl/mp-client/tenders/ocds-148610-0b23f2de-35d7-11ee-9aa3-96d3b4440790>
Postępowanie można wyszukać również ze strony głównej Platformy e-Zamówienia (przycisk „Przełóżaj postępowania/konkursy”).
- 6) Identyfikator (ID) postępowania na Platformie e-Zamówienia: **ocds-148610-0b23f2de-35d7-11ee-9aa3-96d3b4440790**
- 7) Wykonawca zamierzający wziąć udział w postępowaniu o udzielenie zamówienia publicznego musi posiadać konto podmiotu „Wykonawca” na Platformie e-Zamówienia. Szczegółowe informacje na temat zakładania kont podmiotów oraz zasady i warunki korzystania z Platformy e-Zamówienia określa Regulamin Platformy e-Zamówienia, dostępny na stronie internetowej <https://ezamowienia.gov.pl> oraz informacje zamieszczone w zakładce „Centrum Pomocy”.
- 8) Przeglądanie i pobieranie publicznej treści dokumentacji postępowania nie wymaga posiadania konta na Platformie e-Zamówienia ani logowania.
- 9) Jeżeli dokumenty elektroniczne, przekazywane przy użyciu środków komunikacji elektronicznej, zawierają informacje stanowiące tajemnicę przedsiębiorstwa w rozumieniu przepisów ustawy

z dnia 16 kwietnia 1993 r. o zwalczaniu nieuczciwej konkurencji (Dz. U. z 2022 r. poz. 1913 ze zm.) wykonawca, w celu utrzymania w poufności tych informacji, przekazuje je w wydzielonym i odpowiednio oznaczonym pliku, wraz z jednoczesnym zaznaczeniem w nazwie pliku „Dokument stanowiący tajemnicę przedsiębiorstwa”. Ewentualne konsekwencje nieprawidłowego oznakowania takich dokumentów ponosi Wykonawca.

- 10) Komunikacja w postępowaniu, **z wyłączeniem składania ofert**, odbywa się drogą elektroniczną za pośrednictwem formularzy do komunikacji na portalu e-Zamówienia, dostępnych w zakładce „Formularze” („Formularze do komunikacji”). Za pośrednictwem „Formularzy do komunikacji” odbywa się w szczególności przekazywanie wezwań i zawiadomień, zadawanie pytań i udzielanie odpowiedzi. Formularze do komunikacji umożliwiają również dołączenie załącznika do przesyłanej wiadomości (przycisk „dodaj załącznik”).
W przypadku załączników, które są zgodnie z ustawą Pzp lub rozporządzeniem Prezesa Rady Ministrów w sprawie wymagań dla dokumentów elektronicznych opatrzone kwalifikowanym podpisem elektronicznym, podpisem zaufanym lub podpisem osobistym, mogą być opatrzone, zgodnie z wyborem wykonawcy/wykonawcy wspólnie ubiegającego się o udzielenie zamówienia/podmiotu udostępniającego zasoby, podpisem zewnętrznym lub wewnętrznym. W zależności od rodzaju podpisu i jego typu (zewnętrzny, wewnętrzny) dodaje się do przesyłanej wiadomości uprzednio podpisane dokumenty wraz z wygenerowanym plikiem podpisu (typ zewnętrzny) lub dokument z wszytym podpisem (typ wewnętrzny).
- 11) Możliwość korzystania w postępowaniu z „Formularzy do komunikacji” w pełnym zakresie wymaga posiadania konta „Wykonawcy” na Platformie e-Zamówienia oraz zalogowania się na Platformie e-Zamówienia. Do korzystania z „Formularzy do komunikacji” służących do zadawania pytań dotyczących treści dokumentów zamówienia¹ wystarczające jest posiadanie tzw. konta uproszczonego na Platformie e-Zamówienia.
- 12) W celu korzystania z formularzy do komunikacji wykonawca musi nadać uprawnienia poprzez naciśnięcie przy nazwie podmiotu w prawym górnym rogu ikony zębatki wybrać opcję „panel zarządzania”, wybrać kafelek „Administrowanie użytkownikami” a następnie do supervisor/a/użytkownika (osoby wskazanej z imienia i nazwiska) przypisać role poprzez wybór trzech kropek ułożonych w pionie wybierając opcję „zmień role w podmiocie”. Pojawi się okno „dodaj lub odbierz rolę użytkownikowi” należy wybrać odpowiednie role, np. do komunikacji w postępowaniu, złożenia oferty, itd. Za każdym razem gdy wykonawca nie posiada uprawnień pojawi się komunikat na czerwonym tle „brak uprawnień...”.
Za każdym razem gdy pojawi się komunikat „brak uprawnień...” należy powtórzyć ścieżkę w celu nadania uprawnień do konkretnej roli.
- 13) Wszystkie wysłane i odebrane w postępowaniu przez wykonawcę wiadomości widoczne są po zalogowaniu w podglądzie postępowania w zakładce „Komunikacja”.
- 14) Minimalne wymagania techniczne dotyczące sprzętu używanego w celu korzystania z usług Platformy e-Zamówienia oraz informacje dotyczące specyfikacji połączenia określa Regulamin Platformy e-Zamówienia link: <https://ezamowienia.gov.pl/pl/regulamin/#regulamin-serwisu>.
- 15) Maksymalny rozmiar plików przesyłanych za pośrednictwem „Formularzy do komunikacji” wynosi 150 MB (wielkość ta dotyczy plików przesyłanych jako załączniki do jednego formularza).
- 16) W przypadku problemów technicznych i awarii związanych z funkcjonowaniem Platformy e-Zamówienia użytkownicy mogą skorzystać ze wsparcia technicznego dostępnego pod numerem

¹ Dotyczy w szczególności SWZ.

telefonu (32) 77 88 999 lub drogą elektroniczną poprzez formularz udostępniony na stronie internetowej <https://ezamowienia.gov.pl> w zakładce „Zgłoś problem”.

- 17) W szczególnie uzasadnionych przypadkach uniemożliwiających komunikację wykonawcy i Zamawiającego za pośrednictwem Platformy e-Zamówienia, Zamawiający dopuszcza komunikację za pomocą poczty elektronicznej na adres e-mail: saniko@saniko.com.pl (**nie dotyczy składania ofert!**).
- 18) Zamawiający nie przewiduje sposobu komunikowania się z Wykonawcami w inny sposób niż przy użyciu środków komunikacji elektronicznej, wskazanych w SWZ.
- 19) Zamawiający wyznacza następujące osoby do kontaktu z Wykonawcami:
Violetta Sartanowicz – adres e-mail: violettasartanowicz@saniko.com.pl
Małgorzata Naczas-Czepielewska – adres e-mail: malgorzatanaczas@saniko.com.pl
- 20) We wszelkiej korespondencji związanej z niniejszym postępowaniem Zamawiający i Wykonawcy posługują się numerem ogłoszenia (BZP lub ID postępowania).
- 21) Korespondencja w postępowaniu prowadzona jest w języku polskim. Oznacza to, że wszelka korespondencja w języku obcym winna być złożona wraz z tłumaczeniem na język polski.

2. Wyjaśnienia i zmiana treści SWZ

- 1) Wykonawca może zwrócić się do zamawiającego z wnioskiem o wyjaśnienie treści SWZ.
- 2) Zamawiający jest obowiązany udzielić wyjaśnień niezwłocznie, jednak nie później niż na 2 dni przed upływem terminu składania ofert, pod warunkiem że wniosek o wyjaśnienie treści SWZ wpłynął do zamawiającego nie później niż na 4 dni przed upływem terminu składania ofert.
- 3) Jeżeli zamawiający nie udzieli wyjaśnień w terminie, o którym mowa w pkt. 2), przedłuży termin składania ofert o czas niezbędny do zapoznania się wszystkich zainteresowanych wykonawców z wyjaśnieniami niezbędnymi do należytego przygotowania i złożenia ofert.
- 4) W przypadku gdy wniosek o wyjaśnienie treści SWZ nie wpłynął w terminie, o którym mowa w pkt. 2), zamawiający nie ma obowiązku udzielania wyjaśnień SWZ oraz obowiązku przedłużenia terminu składania ofert.
- 5) Przedłużenie terminu składania ofert, w związku z udzieleniem wyjaśnienia do SWZ, w przypadku o którym mowa w ppkt. 4), nie wpływa na bieg terminu składania wniosku o wyjaśnienie treści SWZ, czyli termin 4-dniowy należy liczyć od pierwotnie wyznaczonego terminu składania ofert, pomimo przedłużenia tego terminu.
- 6) W uzasadnionych przypadkach zamawiający może przed upływem terminu składania ofert zmienić treść SWZ.
- 7) W przypadku gdy zmiana treści SWZ jest istotna dla sporządzenia oferty lub wymaga od wykonawców dodatkowego czasu na zapoznanie się ze zmianą treści SWZ i przygotowanie ofert, zamawiający przedłuży termin składania ofert o czas niezbędny na ich przygotowanie.
- 8) Zamawiający informuje wykonawców o przedłużonym terminie składania ofert przez zamieszczenie informacji na stronie internetowej prowadzonego postępowania, na której została udostępniona SWZ.
- 9) Dokonaną zmianę treści SWZ zamawiający udostępnia na stronie internetowej prowadzonego postępowania.
- 10) W przypadku rozbieżności pomiędzy treścią niniejszej SWZ a treścią udzielonych wyjaśnień lub zmian SWZ jako obowiązującą należy przyjąć treść pisma zawierającego późniejsze oświadczenie Zamawiającego.

XV. OPIS SPOSOBU PRZYGOTOWANIA I ZŁOŻENIA OFERTY

1. Wykonawca może złożyć tylko jedną ofertę.
2. **Zamawiający nie posługuje się interaktywnym formularzem oferty przewidzianym przez Platformę e-Zamówienia.**
3. **Ofertę złożyć należy na Formularzu ofertowym (wzór formularza oferty stanowi Załącznik nr 4 do SWZ).**
4. Wykonawca składa ofertę za pośrednictwem zakładki „Oferty/wnioski”, widocznej w podglądzie postępowania po zalogowaniu się na konto Wykonawcy. Po wybraniu przycisku „Złóż ofertę” system prezentuje okno składania oferty umożliwiające przekazanie dokumentów elektronicznych, w którym znajdują się dwa pola drag&drop („przeciągnij” i „upuść”) służące do dodawania plików.
5. Wykonawca dodaje wybrany z dysku i uprzednio podpisany plik oferty/„Formularz oferty” w pierwszym polu („Wypełniony formularz oferty”). W kolejnym polu („Załączniki i inne dokumenty przedstawione w ofercie przez Wykonawcę”) wykonawca dodaje pozostałe pliki stanowiące ofertę lub składane wraz z ofertą a w przypadku podpisania pliku oferty podpisem typu zewnętrznego, również plik z podpisem oferty, zgodnie z pkt. 7. System sprawdza, czy złożone pliki są podpisane i automatycznie je szyfruje, jednocześnie informując o tym wykonawcę. Potwierdzenie czasu przekazania i odbioru oferty znajduje się w Elektronicznym Potwierdzeniu Przesłania (EPP) i Elektronicznym Potwierdzeniu Odebrania (EPO). EPP i EPO dostępne są dla zalogowanego Wykonawcy w zakładce „Oferty/Wnioski”.
6. Jeżeli wraz z ofertą składane są dokumenty zawierające tajemnicę przedsiębiorstwa w rozumieniu ustawy z dnia 16 kwietnia 1993 r. o zwalczaniu nieuczciwej konkurencji (Dz.U. 2022r., poz. 1233 ze zm.), wykonawca, w celu utrzymania w poufności tych informacji, przekazuje je w wydzielonym i odpowiednio oznaczonym pliku, wraz z jednoczesnym zaznaczeniem w nazwie pliku „Dokument stanowiący tajemnicę przedsiębiorstwa”. Zarówno załącznik stanowiący tajemnicę przedsiębiorstwa jak i uzasadnienie zastrzeżenia tajemnicy przedsiębiorstwa należy dodać w polu „Załączniki i inne dokumenty przedstawione w ofercie przez Wykonawcę”.
Wykonawca zobowiązany jest, wraz z przekazaniem tych informacji, wykazać spełnienie przesłanek określonych w art. 11 ust. 2 ustawy z dnia 16 kwietnia 1993 r. o zwalczaniu nieuczciwej konkurencji. Zaleca się, aby uzasadnienie zastrzeżenia informacji jako tajemnicy przedsiębiorstwa było sformułowane w sposób umożliwiający jego udostępnienie. Zastrzeżenie przez Wykonawcę tajemnicy przedsiębiorstwa bez uzasadnienia, będzie traktowane przez Zamawiającego jako bezskuteczne ze względu na zaniechanie przez Wykonawcę podjęcia niezbędnych działań w celu zachowania poufności objętych klauzulą informacji zgodnie z postanowieniami art. 18 ust. 3 ustawy Pzp.
7. Oferta musi być sporządzona w języku polskim, w zalecanym formacie danych: **.pdf**.
Oferta musi być sporządzona w formie elektronicznej i podpisana kwalifikowanym podpisem elektronicznym lub w postaci elektronicznej i opatrzona, podpisem zaufanym lub podpisem osobistym.
Rekomendowanym wariantem podpisu jest typ wewnętrzny. Podpis Formularza ofertowego wariantem podpisu w typie zewnętrznym również jest możliwy, tylko w tym przypadku, powstały oddzielny plik podpisu dla tego formularza należy załączyć w polu „Załączniki i inne dokumenty przedstawione w ofercie przez Wykonawcę”.
Pozostałe dokumenty wchodzące w skład oferty lub składane wraz z ofertą, które są zgodne z ustawą Pzp lub rozporządzeniem Prezesa Rady Ministrów w sprawie wymagań dla dokumentów elektronicznych opatrzone kwalifikowanym podpisem elektronicznym, podpisem zaufanym lub podpisem osobistym, mogą być zgodnie z wyborem wykonawcy/wykonawcy wspólnie ubiegającego się o udzielenie zamówienia/podmiotu udostępniającego zasoby opatrzone podpisem typu zewnętrznego lub wewnętrznego.

W zależności od rodzaju podpisu i jego typu (zewnętrzny, wewnętrzny) w polu „Załączniki i inne dokumenty przedstawione w ofercie przez Wykonawcę” dodaje się uprzednio podpisane dokumenty wraz z wygenerowanym plikiem podpisu (typ zewnętrzny) lub dokument z wszytym podpisem (typ wewnętrzny).

W przypadku przekazywania dokumentu elektronicznego w formacie poddającym dane kompresji, opatrzenie pliku zawierającego skompresowane dokumenty kwalifikowanym podpisem elektronicznym, podpisem zaufanym lub podpisem osobistym, jest równoznaczne z opatrzeniem wszystkich dokumentów zawartych w tym pliku odpowiednio kwalifikowanym podpisem elektronicznym, podpisem zaufanym lub podpisem osobistym.

Zgodnie z art. 3 pkt 14a ustawy z 17 lutego 2005 r. o informatyzacji działalności podmiotów realizujących zadania publiczne, podpis zaufany to podpis elektroniczny, którego autentyczność i integralność są zapewniane przy użyciu pieczęci elektronicznej ministra właściwego do spraw informatyzacji, zawierający dane identyfikujące osobę tj. imię (imiona), nazwisko, PESEL, ustalone na podstawie środka identyfikacji elektronicznej, identyfikator środka identyfikacji elektronicznej, przy użyciu którego został złożony, czas jego złożenia.

Zgodnie z art. 2 ust. 1 pkt 9 ustawy z 6 sierpnia 2010 r. o dowodach osobistych podpis osobisty to zaawansowany podpis elektroniczny w rozumieniu art. 3 pkt 11 rozporządzenia Parlamentu Europejskiego i Rady (UE) nr 910/2014 z 23 lipca 2014 r. w sprawie identyfikacji elektronicznej i usług zaufania w odniesieniu do transakcji elektronicznych na rynku wewnętrznym oraz uchylającego dyrektywę 1999/93/WE, weryfikowany za pomocą certyfikatu podpisu osobistego.

8. Oferta może być złożona tylko do upływu terminu składania ofert.
9. Wykonawca może przed upływem terminu składania ofert wycofać ofertę. Wykonawca wycofuje ofertę w zakładce „Oferty/wnioski” używając przycisku „Wycofaj ofertę”.
10. Maksymalny łączny rozmiar plików stanowiących ofertę lub składanych wraz z ofertą to 250 MB.
11. Treść oferty musi odpowiadać treści SWZ.
12. Na ofertę składają się:
 - 1) Formularz ofertowy – załącznik nr 4 do SWZ,
 - 2) Wypełniony Formularz cenowy – załącznik nr 4A do SWZ,
 - 3) Oświadczenie, o którym mowa w Rozdziale XI pkt. 1 SWZ [zgodnie z załącznikiem nr 1 do SWZ],
 - 4) Oświadczenie podmiotu udostępniającego zasoby o niepodleganiu wykluczeniu oraz spełnieniu warunków udziału w postępowaniu, o którym mowa w Rozdziale XI pkt. 1 SWZ, zgodnie z załącznikiem nr 1a do SWZ (jeżeli dotyczy)
 - 5) zobowiązanie innego podmiotu, o którym mowa w Rozdziale XII pkt. 3 SWZ zgodnie z załącznikiem nr 3 do SWZ (jeżeli dotyczy);
 - 6) Wadium (jeśli było wymagane)
Wymagana forma:
 - Jeśli wadium jest wnoszone w formie gwarancji lub poręczenia, o których mowa w art. 97 ust. 7 pkt. 2-4 ustawy Pzp, wykonawca przekazuje zamawiającemu oryginał gwarancji lub poręczenia w postaci elektronicznej,
 - Zamawiający zaleca załączenie do oferty dokumentu potwierdzającego wniesienie wadium w pieniądzu na rachunek bankowy zamawiającego. Czynność ta skróci czas badania ofert;
 - 7) Wykaz rozwiązań równoważnych (jeśli dotyczy),
 - 8) Pełnomocnictwo (jeżeli dotyczy)
 - Gdy umocowanie osoby składającej ofertę nie wynika z dokumentów rejestrowych, wykonawca, który składa ofertę za pośrednictwem pełnomocnika, powinien dołączyć do oferty

dokument pełnomocnictwa obejmujący swym zakresem umocowanie do złożenia oferty lub do złożenia oferty i podpisania umowy.

- W przypadku wykonawców ubiegających się wspólnie o udzielenie zamówienia wykonawcy zobowiązani są do ustanowienia pełnomocnika. Dokument pełnomocnictwa, z treści którego będzie wynikało umocowanie do reprezentowania w postępowaniu o udzielenie zamówienia tych wykonawców należy załączyć do oferty.

Pełnomocnictwo powinno być załączone do oferty i powinno zawierać w szczególności wskazanie:

- postępowania o zamówienie publiczne, którego dotyczy,
- wszystkich wykonawców ubiegających się wspólnie o udzielenie zamówienia wymienionych z nazwy z określeniem adresu siedziby,
- ustanowionego pełnomocnika oraz zakresu jego umocowania.

Wymagana forma:

Pełnomocnictwo do złożenia oferty musi być złożone w oryginale w takiej samej formie, jak składana oferta (t.j. w formie elektronicznej lub postaci elektronicznej opatrzonej podpisem zaufanym lub podpisem osobistym). Dopuszcza się także złożenie elektronicznej kopii (skanu) pełnomocnictwa sporządzonego uprzednio w formie pisemnej, w formie elektronicznego poświadczenia sporządzonego stosownie do art. 97 § 2 ustawy z dnia 14 lutego 1991 r. - Prawo o notariacie, które to poświadczenie notariusz opatruje kwalifikowanym podpisem elektronicznym, bądź też poprzez opatrzenie skanu pełnomocnictwa sporządzonego uprzednio w formie pisemnej kwalifikowanym podpisem, podpisem zaufanym lub podpisem osobistym mocodawcy. Elektroniczna kopia pełnomocnictwa nie może być uwierzytelniona przez upoważnionego.

- 13. Wykonawca w Formularzu cenowym obowiązany jest wpisać dane oferowanej opony tj. jej model, indeksy prędkości i nośności, nazwę producenta, zgodnie z wzorem stanowiącym załącznik nr 4A do SWZ.**
14. Oferta powinna być podpisana przez osobę upoważnioną do reprezentowania Wykonawcy, zgodnie z formą reprezentacji Wykonawcy określoną w rejestrze lub innym dokumencie, właściwym dla danej formy organizacyjnej Wykonawcy albo przez upoważnionego przedstawiciela Wykonawcy.
15. Oferta oraz pozostałe oświadczenia i dokumenty, dla których Zamawiający określił wzory w formie formularzy zamieszczonych w załącznikach do SWZ, powinny być sporządzone zgodnie z tymi wzorami, co do treści oraz opisu kolumn i wierszy.
16. Każdy dokument składający się na ofertę powinien być czytelny.
17. Podmiotowe środki dowodowe, przedmiotowe środki dowodowe oraz inne dokumenty, w tym dokumenty potwierdzające umocowanie do reprezentowania, sporządzone w języku obcym przekazuje się wraz z tłumaczeniem na język polski.
18. Wszystkie koszty związane z uczestnictwem w postępowaniu, w szczególności z przygotowaniem i złożeniem oferty ponosi Wykonawca składający ofertę. Zamawiający nie przewiduje zwrotu kosztów udziału w postępowaniu.
19. Wykonawca po upływie terminu do składania ofert nie może skutecznie dokonać zmiany ani wycofać złożonej oferty.

XVI. WYMAGANIA DOTYCZĄCE WADIUM

1. Wykonawca przystępujący do postępowania jest zobowiązany, przed upływem terminu składania ofert, wnieść wadium w kwocie:

- dla części I postępowania: **6 000,00 zł** (sześć tysięcy złotych 00/100),
 - dla części II postępowania: **670,00 zł** (sześćset siedemdziesiąt złotych 00/100),
 - dla części III postępowania: **450,00 zł** (czteryście pięćdziesiąt złotych 00/100),
 - dla części IV postępowania: **340,00 zł** (trzysta czterdzieści złotych 00/100),
 - dla części V postępowania: **125,00 zł** (sto dwadzieścia pięć złotych 60/100).
2. Wadium musi obejmować pełen okres związania ofertą tj. **do dnia 15 września 2023r.**
 3. Wadium może być wniesione w jednej lub kilku następujących formach:
 - pieniądzu – wymaganą kwotę należy wpłacić przelewem na rachunek bankowy w **Banku Ochrony Środowiska S.A.**, numer rachunku: **40 1540 1069 2106 8700 2743 0005**, w tytule przelewu wpisując: **„Wadium - postępowanie nr BZ.ZP.11/08/08/23”**. Wadium musi wpłynąć na wskazany rachunek bankowy najpóźniej przed upływem terminu składania ofert (decyduje data i godzina wpływu na rachunek bankowy zamawiającego);
 - gwarancjach bankowych;
 - gwarancjach ubezpieczeniowych;
 - poręczeniach udzielanych przez podmioty, o których mowa w [art. 6b ust. 5 pkt 2](#) ustawy z 9 listopada 2000 r. o utworzeniu Polskiej Agencji Rozwoju Przedsiębiorczości.
 4. Wadium wnoszone w poręczeniach lub gwarancjach należy załączyć do oferty w oryginale w postaci dokumentu elektronicznego podpisanego przez wystawcę dokumentu.
 5. Zamawiający zaleca załączenie do oferty dokumentu potwierdzającego wniesienie wadium w pieniądzu na rachunek bankowy zamawiającego. Czynność ta skróci czas badania ofert.
 6. W przypadku wnoszenia przez wykonawcę wadium w formie gwarancji/poręczenia, gwarancja/poręczenie powinny być sporządzone zgodnie z obowiązującym prawem i zawierać następujące elementy:
 - nazwę dającego zlecenie (wykonawcy), beneficjenta gwarancji (zamawiającego), gwaranta/poręczyciela oraz wskazanie ich siedzib. Beneficjentem wskazanym w gwarancji lub poręczeniu musi być Przedsiębiorstwo Gospodarki Komunalnej „Saniko” Sp. z o.o., ul. Komunalna 4, 87-800 Włocławek,
 - określenie wiarygodności, która ma być zabezpieczona gwarancją/poręczeniem,
 - kwotę gwarancji/poręczenia,
 - termin ważności gwarancji/poręczenia,
 - zobowiązanie gwaranta, do zapłacenia kwoty gwarancji/poręczenia bezwarunkowo, na pierwsze pisemne żądanie zamawiającego, w sytuacjach określonych w art. 98 ust. 6 ustawy Pzp.
 7. W przypadku wniesienia wadium w formie poręczeń i gwarancji, o których mowa w pkt. 3, w treści dokumentu muszą być wymienieni wszyscy Wykonawcy wspólnie ubiegający się o udzielenie zamówienia, a jeżeli wymieniony jest jeden z tych Wykonawców, to powinno być zaznaczone, że składa on ofertę wspólną wraz z innymi Wykonawcami wspólnie ubiegającymi się o udzielenie zamówienia (argumentacja na podstawie sentencji wyroku Krajowej Izby Odwoławczej wyroku z dnia 7 lipca 2017 r., KIO 1222/17; KIO 1224/17), z zastrzeżeniem, że gwarancja wadialna wystawiona po zawarciu konsorcjum wyłącznie na pełnomocnika wykonawców ubiegających się wspólnie o udzielenie zamówienia publicznego stanowi skuteczne zabezpieczenie oferty wspólnej (argumentacja na podstawie wyroku Sądu Najwyższego z dnia 15 lutego 2018 r., sygn. akt: IV CSK 86/17).
 8. W przypadku gdy wykonawca nie wniósł wadium, lub wniósł je w sposób nieprawidłowy, lub nie utrzymywał wadium nieprzerwanie do upływu terminu związania ofertą bądź złożył wniosek o zwrot wadium w przypadku, o którym mowa w art. 98 ust. 2 pkt 3 ustawy Pzp, zamawiający odrzuci ofertę na podstawie art. 226 ust. 1 pkt 14 ustawy Pzp.
 9. Zamawiający dokona zwrotu wadium na zasadach określonych w art. 98 ust. 1–5 ustawy Pzp.
 10. Zamawiający zatrzymuje wadium wraz z odsetkami na podstawie art. 98 ust. 6 ustawy Pzp.

XVII. TERMIN ZWIĄZANIA OFERTĄ

1. Wykonawca będzie związany ofertą przez okres nie dłuższy **niż 30 dni**, tj. do dnia **15.09.2023r.** Bieg terminu związania ofertą rozpoczyna się wraz z upływem terminu składania ofert.

2. W przypadku gdy wybór najkorzystniejszej oferty nie nastąpi przed upływem terminu związania ofertą wskazanego w ust. 1, Zamawiający przed upływem terminu związania ofertą zwraca się jednokrotnie do wykonawców o wyrażenie zgody na przedłużenie tego terminu o wskazywany przez niego okres, nie dłuższy niż 30 dni. Przedłużenie terminu związania ofertą wymaga złożenia przez wykonawcę pisemnego oświadczenia o wyrażeniu zgody na przedłużenie terminu związania ofertą.
3. Przedłużenie terminu związania ofertą, o którym mowa w ust. 2, wymaga złożenia przez Wykonawcę pisemnego oświadczenia o wyrażeniu zgody na przedłużenie terminu związania ofertą.
4. Zamawiający informuje, że zgodnie z art. 307 ust. 4 ustawy Pzp, przedłużenie terminu związania ofertą, dopuszczalne jest tylko wraz z przedłużeniem okresu ważności wadium albo, jeżeli nie jest to możliwe, z wniesieniem nowego wadium na przedłużony okres związania ofertą.
5. Odmowa wyrażenia zgody na przedłużenie terminu związania ofertą nie powoduje utraty wadium, będzie natomiast skutkowało odrzuceniem oferty wykonawcy na podstawie art. 226 ust. 1 pkt 12 ustawy Pzp.

XVIII. TERMIN SKŁADANIA I OTWARCIA OFERT

1. Ofertę wraz z wymaganymi załącznikami należy złożyć w terminie **do dnia 17.08.2023r. do godziny 10:00**, w sposób wskazany w Rozdziale XV SWZ.
2. Otwarcie ofert nastąpi **w dniu 17.08.2023r., o godzinie 11:00**.
3. Otwarcie ofert jest niejawne.
4. Zamawiający, najpóźniej przed otwarciem ofert, udostępni na stronie internetowej prowadzonego postępowania informację o kwocie, jaką zamierza przeznaczyć na sfinansowanie zamówienia.
5. Niezwłocznie po otwarciu ofert Zamawiający udostępni na stronie internetowej prowadzonego postępowania informacje o:
 - nazwach albo imionach i nazwiskach oraz siedzibach lub miejscach prowadzonej działalności gospodarczej albo miejscach zamieszkania wykonawców, których oferty zostały otwarte;
 - cenach lub kosztach zawartych w ofertach.
6. W przypadku wystąpienia awarii systemu teleinformatycznego, która spowoduje brak możliwości otwarcia ofert w terminie określonym przez Zamawiającego, otwarcie ofert nastąpi niezwłocznie po usunięciu awarii.
7. Zamawiający poinformuje o zmianie terminu otwarcia ofert na stronie internetowej prowadzonego postępowania, oraz stronie internetowej Zamawiającego

XIX. SPOSÓB OBLICZANIA CENY (dotyczy wszystkich części postępowania)

1. Wykonawca podaje cenę oferty w „Formularzu ofertowym” stanowiącym załącznik nr 4 do SWZ, jako cenę brutto z uwzględnieniem kwoty podatku od towarów i usług (VAT).
2. Jako cenę służącą do porównania ofert przyjmuje się cenę całkowitą podaną w „Formularzu ofertowym”, o którym mowa w pkt. 1 powyżej, która stanowi cenę oferty brutto za wykonanie przedmiotu zamówienia, **objętego prawem opcji**, wyliczoną zgodnie z kalkulacją przyjętą w „Formularzu cenowym” stanowiącym **załącznik nr 4A do SWZ**. Suma wartości zamówienia podstawowego i prawa opcji będzie stanowiła wartość oferty.
UWAGA !!! Wykonawca w „Formularzu ofertowym” wpisuje cenę obejmującą prawo opcji.
3. Wykonawca powinien w cenie oferty ująć wszelkie koszty niezbędne dla prawidłowego i pełnego wykonania przedmiotu zamówienia, o którym mowa w rozdz. VI SWZ, w szczególności: koszt zakupu nowych opon, koszt kompleksowej wymiany opon, koszt wyważania kół, koszt wymiany oringów uszczelniających, koszt robocizny, koszt dojazdu do siedziby Zamawiającego, koszt naprawy opon, koszt zagospodarowania starych, zużytych opon, które Wykonawca wymieni na nowe, koszt gwarancji jakości i pozostałe koszty przewidziane w SWZ.
4. Wykonawca zobowiązany jest zastosować stawkę VAT zgodnie z obowiązującymi przepisami ustawy z 11 marca 2004 r. o podatku od towarów i usług.
5. Cena podana na „Formularzu ofertowym” jest ceną ostateczną, niepodlegającą negocjacji i wyczerpującą wszelkie należności Wykonawcy wobec Zamawiającego związane z realizacją przedmiotu zamówienia.

6. Cena oferty powinna być wyrażona w złotych polskich (PLN) z dokładnością do dwóch miejsc po przecinku.
7. Zamawiający nie przewiduje rozliczeń w walucie obcej.
8. Wyliczona cena oferty brutto będzie służyć do porównania złożonych ofert i do rozliczenia w trakcie realizacji zamówienia.
9. Wykonawcy ponoszą wszelkie koszty związane z przygotowaniem i złożeniem oferty.
10. Jeżeli została złożona oferta, której wybór prowadziłby do powstania u zamawiającego obowiązku podatkowego zgodnie z ustawą z dnia 11 marca 2004 r. o podatku od towarów i usług (Dz.U. 2021 poz. 685 ze zm.), dla celów zastosowania kryterium ceny lub kosztu zamawiający dolicza do przedstawionej w tej ofercie ceny kwotę podatku od towarów i usług, którą miałyby obowiązek rozliczyć. W ofercie, o której mowa w pkt. 1, wykonawca ma obowiązek:
 - 1) poinformowania zamawiającego, że wybór jego oferty będzie prowadził do powstania u zamawiającego obowiązku podatkowego;
 - 2) wskazania nazwy (rodzaju) towaru lub usługi, których dostawa lub świadczenie będą prowadziły do powstania obowiązku podatkowego;
 - 3) wskazania wartości towaru lub usługi objętego obowiązkiem podatkowym zamawiającego, bez kwoty podatku;
 - 4) wskazania stawki podatku od towarów i usług, która zgodnie z wiedzą wykonawcy, będzie miała zastosowanie.

XX. KRYTERIA OCENY OFERT WRAZ Z PODANIEM WAG TYCH KRYTERIÓW I SPOSOBU OCENY OFERT

1. Przy dokonywaniu wyboru najkorzystniejszej oferty Zamawiający będzie stosował następujące kryteria oceny ofert (dotyczy wszystkich części postępowania):

Lp.	Nazwa kryterium	Waga kryterium	Liczba punktów
1.	C = Cena oferty brutto	83%	83
2.	T = termin realizacji dostawy i montażu opon	12%	12
3.	G = Okres gwarancji jakości	5%	5
4.	RAZEM:	100%	100

2. W trakcie oceny ofert Zamawiający będzie przyznawał ocenianym ofertom punkty za ww. kryteria, wg następujących zasad i wzorów:

1) Dla kryterium 1:

Cena będzie oceniana metodą punktową wg wzoru:

$$C = \frac{\text{cena najniższa brutto}^*}{\text{cena oferty ocenianej brutto}} \times 100 \text{ pkt} \times 83\%$$

* spośród wszystkich złożonych ofert niepodlegających odrzuceniu

Oferta może otrzymać maksymalnie 83 pkt (1% = 1 pkt) w zakresie kryterium ceny.

Jako cenę oferty służącą do porównania ofert w niniejszym kryterium przyjmuje się cenę podaną w „Formularzu ofertowym” [załącznik nr 4 do SWZ], obliczoną przez Wykonawcę zgodnie z kalkulacją przyjętą w „Formularzu cenowym” [załącznik nr 4A do SWZ], zgodnie

z obowiązującymi przepisami prawa oraz zasadami określonymi w rozdziale XIX SWZ, tj. **cenę obejmującą prawo opcji.**

2) Dla kryterium 2:

Ocenie zostanie poddany **termin realizacji dostawy i montażu opon**, który zaoferuje Wykonawca w „Formularzu oferty”. Termin ten będzie liczony w godzinach, od chwili przyjęcia przez Wykonawcę pisemnego zgłoszenia za pomocą poczty elektronicznej informacji o konieczności dostarczenia i montażu opon. Liczba punktów, którą Wykonawcy mogą uzyskać w tym kryterium zostanie przyznana zgodnie z poniższą punktacją:

- do 24 godzin – 12 pkt.
- powyżej 24 godzin do 36 godzin – 6 pkt.
- powyżej 36 godzin do 48 godzin – 0 pkt.

Wykonawca w ramach kryterium „termin dostawy” może uzyskać maksymalnie 12,00 pkt.

Uwaga:

Maksymalny termin dostawy i montażu opon wynosi do 48 godzin w dni robocze, tj. od poniedziałku do piątku w godzinach od 7:00 do 17:00 oraz w soboty w godzinach od 7.00 do 14.00, od chwili przyjęcia przez Wykonawcę pisemnego zgłoszenia za pomocą poczty elektronicznej informacji o konieczności dostarczenia i montażu opon.

Niewpisanie/niezaznaczenie terminu dostawy w „Formularzu ofertowym” skutkować będzie przyznaniem 0 pkt. w powyższym kryterium oceny ofert. Zaoferowanie przez Wykonawcę terminu dostawy przedmiotu zamówienia powyżej 48 godzin, skutkować będzie odrzuceniem oferty na podstawie art. 226 ust. 1 pkt. 5) ustawy – Prawo zamówień publicznych (dotyczy wszystkich części postępowania).

Zadeklarowany w Formularzu ofertowym **termin realizacji dostawy i montażu opon** zostanie wpisany do Umowy.

3) Dla kryterium 3:

W powyższym kryterium oceniany będzie **okres gwarancji jakości** na dostarczone nowe opony (licząc od daty podpisania protokołu zdawczo-odbiorczego), podany przez Wykonawcę w „Formularzu ofertowym”. Maksymalną ilość punktów tj. 5 otrzyma Wykonawca, który zaproponuje najdłuższy okres gwarancji jakości (również w przypadku zaproponowania dłuższego okresu gwarancji niż 48 miesięcy).

Niewpisanie/niezaznaczenie okresu gwarancji w „Formularzu ofertowym” skutkować będzie przyznaniem 0 pkt. w powyższym kryterium oceny ofert.

Liczba punktów jaką Wykonawcy mogą uzyskać zostanie przyznana zgodnie z poniższą punktacją:

- 48 miesięcy - 5 pkt
- 36 miesięcy - 3 pkt
- 24 miesiące - 0 pkt

Zamawiający informuje, że w przypadku zaproponowania przez Wykonawcę okresu gwarancji jakości krótszego niż 24 miesiące, skutkować będzie odrzuceniem oferty na podstawie art. 226 ust. 1 pkt. 5) ustawy – Prawo zamówień publicznych.

Zadeklarowany w Formularzu ofertowym **okres gwarancji jakości** zostanie wpisany do Umowy.

3. Zamawiający dokona oceny ofert w oparciu o wyżej wymienione kryteria i przyznana w toku oceny punktację tj. końcowa liczba punktów przyznanych każdej z ocenianych ofert obliczona zostanie według wzoru:

$$Lp = C + T + G$$

gdzie:

Lp - łączna liczba punktów przyznana ofercie, odpowiednio w ramach danej części,

C - liczba punktów przyznana ofercie w oparciu o kryterium „Całkowita cena brutto”,
T - liczba punktów przyznana ofercie w oparciu o kryterium „Termin realizacji dostawy i montażu opon”,
G - liczba punktów przyznana ofercie w oparciu o kryterium „Okres gwarancji jakości”.

4. Punktacja przyznawana ofertom w poszczególnych kryteriach oceny ofert będzie liczona z dokładnością do dwóch miejsc po przecinku, zgodnie z zasadami arytmetyki.
5. W toku badania i oceny ofert Zamawiający może żądać od Wykonawcy wyjaśnień dotyczących treści złożonej oferty, w tym zaoferowanej ceny.
6. Zamawiający udzieli zamówienia Wykonawcy, którego oferta zostanie uznana za najkorzystniejszą.
7. Jeżeli nie można wybrać najkorzystniejszej oferty z uwagi na to, że dwie lub więcej ofert przedstawia taki sam bilans ceny i innych kryteriów oceny ofert, zamawiający wybiera spośród tych ofert ofertę, która otrzymała najwyższą ocenę w kryterium o najwyższej wadze (kryterium ceny).

XXI. INFORMACJE O FORMALNOŚCIACH, JAKIE POWINNY BYĆ DOPEŁNIONE PO WYBORZE OFERTY W CELU ZAWARCIA UMOWY W SPRAWIE ZAMÓWIENIA PUBLICZNEGO

1. Zamawiający zawiera umowę w sprawie zamówienia publicznego, z uwzględnieniem art. 577 Pzp, w terminie nie krótszym niż 5 dni od dnia przesłania zawiadomienia o wyborze najkorzystniejszej oferty, jeżeli zawiadomienie to zostało przesłane przy użyciu środków komunikacji elektronicznej, albo 10 dni, jeżeli zostało przesłane w inny sposób.
2. Zamawiający może zawrzeć umowę w sprawie zamówienia publicznego przed upływem terminu, o którym mowa w ust. 1, jeżeli w postępowaniu o udzielenie zamówienia złożono tylko jedną ofertę.
3. Wykonawca, którego oferta została wybrana jako najkorzystniejsza, zostanie poinformowany przez Zamawiającego o miejscu i terminie podpisania umowy.
4. Wykonawca, o którym mowa w ust. 1, ma obowiązek zawrzeć umowę w sprawie zamówienia na warunkach określonych w projektowanych postanowieniach umowy, które stanowią załącznik nr 5 do SWZ. Umowa zostanie uzupełniona o zapisy wynikające ze złożonej oferty.
5. Wykonawca, którego oferta zostanie uznana za najkorzystniejszą, będzie zobowiązany przed podpisaniem umowy do wniesienia zabezpieczenia należytego wykonania umowy w wysokości i formie określonej w Rozdziale XXII SWZ.
6. W przypadku wyboru oferty złożonej przez Wykonawców wspólnie ubiegających się o udzielenie zamówienia Zamawiający zastrzega sobie prawo żądania przed zawarciem umowy w sprawie zamówienia publicznego umowy regulującej współpracę tych Wykonawców.
7. Jeżeli Wykonawca, którego oferta została wybrana jako najkorzystniejsza, uchyla się od zawarcia umowy w sprawie zamówienia publicznego Zamawiający może dokonać ponownego badania i oceny ofert spośród ofert pozostałych w postępowaniu Wykonawców albo unieważnić postępowanie.

XXII. WYMAGANIA DOTYCZĄCE ZABEZPIECZENIA NALEŻYTEGO WYKONANIA UMOWY

1. Od Wykonawcy, którego oferta zostanie wybrana jako najkorzystniejsza, wymagane będzie wniesienie, **przed zawarciem umowy**, zabezpieczenia należytego wykonania umowy w wysokości 5 % maksymalnej wartości nominalnej zobowiązania zamawiającego wynikającego z umowy (dotyczy wszystkich części postępowania). Zabezpieczenie służy pokryciu roszczeń z tytułu niewykonania lub nienależytego wykonania umowy.
2. Zabezpieczenie należytego wykonania umowy może być wnoszone według wyboru wykonawcy w jednej lub w kilku formach wskazanych w art. 450 ust. 1 ustawy Pzp tj.:
 - pieniądzu;
 - poręczeniach bankowych lub poręczeniach spółdzielczej kasy oszczędnościowo-kredytowej, z tym że zobowiązanie kasy jest zawsze zobowiązaniem pieniężnym;
 - gwarancjach bankowych;
 - gwarancjach ubezpieczeniowych;

- poręczeniach udzielanych przez podmioty, o których mowa w art. 6b ust. 5 pkt 2 ustawy z 9 listopada 2000 r. o utworzeniu Polskiej Agencji Rozwoju Przedsiębiorczości.
- 3. W trakcie realizacji umowy wykonawca może dokonać zmiany formy zabezpieczenia na jedną lub kilka form, o których mowa w pkt. 2.
- 4. Zamawiający nie wyraża zgody na wniesienie zabezpieczenia w formach wskazanych w art. 450 ust. 2 ustawy Pzp.
- 5. Zabezpieczenie wnoszone w pieniądzu powinno zostać wpłacone przelewem na rachunek bankowy zamawiającego w **Banku Ochrony Środowiska S.A., nr rachunku: 40 1540 1069 2106 8700 2743 0005**, tytuł przelewu: „**Zabezpieczenie wykonania umowy – Numer postępowania BZ.ZP.11/08/08/23**”.
- 6. Z treści gwarancji lub poręczenia musi jednocześnie wynikać:
 - nazwa zleceniodawcy (wykonawcy), beneficjenta gwarancji lub poręczenia (zamawiającego), gwaranta lub poręczyciela (podmiotu udzielającego gwarancji lub poręczenia) oraz adresy ich siedzib,
 - określenie wierzytelności, która ma być zabezpieczona gwarancją lub poręczeniem,
 - kwota gwarancji lub poręczenia,
 - termin ważności gwarancji lub poręczenia, obejmujący cały okres wykonania zamówienia, począwszy co najmniej od dnia wyznaczonego na dzień zawarcia umowy,
 - że bank, ubezpieczyciel lub poręczyciel zapłaci, na rzecz Zamawiającego, w terminie maksymalnie 30 dni od pisemnego wezwania kwotę zabezpieczenia, na pierwsze wezwanie Zamawiającego, bez odwołania, bez warunku, niezależnie od kwestionowania czy zastrzeżeń Wykonawcy i bez dochodzenia czy wezwanie Zamawiającego jest uzasadnione czy nie.
- 7. Za niedopuszczalne i skutkujące odmową przyjęcia gwarancji (bankowej lub ubezpieczeniowej) lub poręczenia będą uważane w szczególności zapisy przedstawianych gwarancji (bankowej lub ubezpieczeniowej) lub poręczeń:
 - 1) o zabezpieczeniu zapłaty roszczeń Zamawiającego jedynie z tytułu zapłaty kar umownych,
 - 2) o zabezpieczeniu zapłaty roszczeń Zamawiającego z wyłączeniem kar umownych,
 - 3) sprzeczne z pkt. 6.
- 8. Zamawiający zwróci zabezpieczenie w następujących terminach:
Zamawiający zwróci zabezpieczenie w terminie do 30 dni od dnia wykonania zamówienia i uznania przez Zamawiającego za należycie wykonane.
- 9. Jeśli dokument ustanawiający zabezpieczenie w jednej z form, o których mowa w pkt 2, zostanie sporządzony w języku obcym, to Wykonawca zobowiązany jest przedłożyć zabezpieczenie wraz z tłumaczeniem dokumentu na język polski, poświadczonym przez tłumacza przysięgłego.

XXIII. PROJEKTOWANE POSTANOWIENIA UMOWY W SPRAWIE ZAMÓWIENIA PUBLICZNEGO, KTÓRE ZOSTANĄ WPROWADZONE DO TREŚCI TEJ UMOWY

1. Wybrany Wykonawca jest zobowiązany do zawarcia umowy w sprawie zamówienia publicznego na warunkach określonych we Wzorze Umowy, stanowiącym **załącznik nr 5 do SWZ**.
2. Zakres świadczenia Wykonawcy wynikający z umowy jest tożsamy z jego zobowiązaniem zawartym w ofercie.
3. Zamawiający przewiduje możliwość zmiany zawartej umowy w stosunku do treści wybranej oferty w zakresie uregulowanym w art. 454-455 ustawy Pzp oraz wskazanym we Wzorze Umowy, stanowiącym załącznik nr 5 do SWZ.
4. Zmiana umowy wymaga dla swej ważności, pod rygorem nieważności, zachowania formy pisemnej.
5. Złożenie oferty jest jednoznaczne z akceptacją przez wykonawcę projektowanych postanowień umowy.

XXIV. POUCZENIE O ŚRODKACH OCHRONY PRAWNEJ PRZYŚLUGUJĄCYCH WYKONAWCY

1. Wykonawcom, a także innemu podmiotowi, jeżeli ma lub miał interes w uzyskaniu zamówienia oraz poniósł lub może ponieść szkodę w wyniku naruszenia przez zamawiającego przepisów ustawy, przysługują środki ochrony prawnej na zasadach przewidzianych w dziale IX ustawy Pzp (art. 505–590).

XXV. OCHRONA DANYCH OSOBOWYCH

1. Zgodnie z art. 13 ust. 1 i 2 rozporządzenia Parlamentu Europejskiego i Rady (UE) 2016/679 z dnia 27 kwietnia 2016 r. w sprawie ochrony osób fizycznych w związku z przetwarzaniem danych osobowych i w sprawie swobodnego przepływu takich danych oraz uchylenia dyrektywy 95/46/WE (ogólne rozporządzenie o danych) (Dz. U. UE L119 z dnia 4 maja 2016 r., str. 1; zwanym dalej „RODO”) informujemy, że:
 - 1) administratorem Pani/Pana danych osobowych jest Przedsiębiorstwo Gospodarki Komunalnej „Saniko” Sp. z o.o., ul. Komunalna 4, 87-800 Włocławek;
 - 2) administrator wyznaczył Inspektora Danych Osobowych, z którym można się kontaktować pod adresem e-mail: iod@saniko.com.pl, tel. 54/412-38-75;
 - 3) Pani/Pana dane osobowe przetwarzane będą na podstawie art. 6 ust. 1 lit. c RODO w celu związanym z przedmiotowym postępowaniem o udzielenie zamówienia publicznego;
 - 4) odbiorcami Pani/Pana danych osobowych będą osoby lub podmioty, którym udostępniona zostanie dokumentacja postępowania w oparciu o art. 74 ustawy Pzp;
 - 5) Pani/Pana dane osobowe będą przechowywane, zgodnie z art. 78 ust. 1 ustawy Pzp przez okres 4 lat od dnia zakończenia postępowania o udzielenie zamówienia, a jeżeli czas trwania umowy przekracza 4 lata, okres przechowywania obejmuje cały czas trwania umowy;
 - 6) obowiązek podania przez Panią/Pana danych osobowych bezpośrednio Pani/Pana dotyczących jest wymogiem ustawowym określonym w przepisach ustawy Pzp, związanym z udziałem w postępowaniu o udzielenie zamówienia publicznego.
 - 7) w odniesieniu do Pani/Pana danych osobowych decyzje nie będą podejmowane w sposób zautomatyzowany, stosownie do art. 22 RODO.
 - 8) posiada Pani/Pan:
 - a) na podstawie art. 15 RODO prawo dostępu do danych osobowych Pani/Pana dotyczących (w przypadku, gdy skorzystanie z tego prawa wymagałoby po stronie administratora niewspółmiernie dużego wysiłku może zostać Pani/Pan zobowiązana do wskazania dodatkowych informacji mających na celu sprecyzowanie żądania, w szczególności podania nazwy lub daty postępowania o udzielenie zamówienia publicznego lub konkursu albo sprecyzowanie nazwy lub daty zakończonego postępowania o udzielenie zamówienia);
 - b) na podstawie art. 16 RODO prawo do sprostowania Pani/Pana danych osobowych (skorzystanie z prawa do sprostowania nie może skutkować zmianą wyniku postępowania o udzielenie zamówienia publicznego ani zmianą postanowień umowy w zakresie niezgodnym z ustawą PZP oraz nie może naruszać integralności protokołu oraz jego załączników);
 - c) na podstawie art. 18 RODO prawo żądania od administratora ograniczenia przetwarzania danych osobowych z zastrzeżeniem okresu trwania postępowania o udzielenie zamówienia publicznego lub konkursu oraz przypadków, o których mowa w art. 18 ust. 2 RODO (prawo do ograniczenia przetwarzania nie ma zastosowania w odniesieniu do przechowywania, w celu zapewnienia korzystania ze środków ochrony prawnej lub w celu ochrony praw innej osoby fizycznej lub prawnej, lub z uwagi na ważne względy interesu publicznego Unii Europejskiej lub państwa członkowskiego);
 - d) prawo do wniesienia skargi do Prezesa Urzędu Ochrony Danych Osobowych, gdy uzna Pani/Pan, że przetwarzanie danych osobowych Pani/Pana dotyczących narusza przepisy RODO;
 - 9) nie przysługuje Pani/Panu:
 - a) w związku z art. 17 ust. 3 lit. b, d lub e RODO prawo do usunięcia danych osobowych;
 - b) prawo do przenoszenia danych osobowych, o którym mowa w art. 20 RODO;
 - c) na podstawie art. 21 RODO prawo sprzeciwu, wobec przetwarzania danych osobowych, gdyż podstawą prawną przetwarzania Pani/Pana danych osobowych jest art. 6 ust. 1 lit. c RODO;

- 10) przysługuje Pani/Panu prawo wniesienia skargi do organu nadzorczego na niezgodne z RODO przetwarzanie Pani/Pana danych osobowych przez administratora. Organem właściwym dla przedmiotowej skargi jest Urząd Ochrony Danych Osobowych, ul. Stawki 2, 00-193 Warszawa.

XXVI. ZAŁĄCZNIKI DO SWZ:

1. Załącznik nr 1 – Oświadczenie o niepodleganiu wykluczeniu oraz spełnieniu warunków udziału w postępowaniu
2. Załącznik nr 1a – Oświadczenie podmiotu udostępniającego zasoby o niepodleganiu wykluczeniu oraz spełnieniu warunków udziału w postępowaniu
3. Załącznik nr 2 - Wykaz wykonanych dostaw
4. Załącznik nr 3 - Zobowiązanie innego podmiotu do udostępnienia niezbędnych zasobów Wykonawcy
5. Załącznik nr 4 – Formularz Oferty
6. Załącznik nr 4A – Formularz cenowy
7. Załącznik nr 5 – Wzór umowy